

**Tomasz  
Kowalik**



**BĄDŹ  
TURYSTĄ**

**PRZYRODNIKIEM**





ZDOBYWAJ  
ODZNAKĘ

## TURYSTA PRZYRODNIK

Odznaka „**Turysta Przyrodnik**” ustanowiona została przez Zarząd Główny Polskiego Towarzystwa Turystyczno-Krajoznawczego, na wniosek Komisji Ochrony Przyrody ZG PTTK w 1979 roku. Celem zdobywania odznaki jest budzenie zainteresowań przyrodniczych wśród turystów oraz inspiracja do działalności na rzecz ochrony polskiej przyrody.

Odznaka „**Turysta Przyrodnik**”, cieszy się dużą popularnością szczególnie wśród młodzieży. Można ją zdobywać podczas wycieczek i wędrówek pieszych, motorowych, czy rowerowych zarówno w górach, jak i na nizinach. W ciągu roku zdobywa ją około 3000 osób.

W 80 oddziałach PTTK na terenie całego kraju działają Komisje Ochrony Przyrody, a w 93 działają referaty, gdzie każdy można zweryfikować odznakę „**Turysta Przyrodnik**”.



TOMASZ  
KOWALIK

---



# BĄDŹ TURYSTĄ PRZYRODNIKIEM



---

Warszawa  
2009

Projekt okładki, skład  
i opracowanie graficzne książki:  
*Andrzej Wielocha*

Fotografie na stronach kolorowych:  
*Marek P. Krzemień, Andrzej Wielocha, Zygmunt Świątek*

*Za treść publikacji odpowiada  
Polskie Towarzystwo Turytyczno-Krajoznawcze.*

*Projekt dofinansowany ze środków  
Narodowego Funduszu  
Ochrony Środowiska i Gospodarki Wodnej.*

*Koordynator projektu:  
Jolanta Śledzińska*

ISBN 978-83-7005-504-2

Wydawnictwo PTTK „Kraj”  
00-071 Warszawa ul. Senatorska 11  
[www.pttk.pl](http://www.pttk.pl)



*[...] i gdy człowiek wejdzie w las, to nie wie,  
czy ma lat pięćdziesiąt, czy dziewięć,  
patrzy w las jak w śmieszny rysunek  
i przeciera oślepte oczy,  
dzwonek leśny poznaje, ćmę płoszy  
i na serce kładzie mech jak opatrunek.*

(Konstanty I Gałczyński „Kronika olsztyńska”,  
fragment cz. XIV)

## Kilka uwag na początek

Macie w ręku niewielką książeczkę, taki kieszonkowy podręcznik – przewodnik, przydatny do wędrowania po przebogatym świecie polskiej przyrody. Nie wystarczy ona na długo – szybko bowiem Wasze zainteresowania przekroczą jego skromne możliwości, ale na początek wystarczy każdemu do zaspokojenia ciekawości i znalezienia odpowiedzi na mnóstwo pytań: a dlaczego, a jak, a gdzie, a kiedy, i innych, które będą wymagały odpowiedzi zanim wybieriecie się na wycieczkę przyrodniczą.

Warto spróbować w tej kieszonkowej książeczce znaleźć pierwsze tropy do poznawania otaczającego nas środowiska naturalnego, do wędrowania w jego wielce urozmaiconym otoczeniu. A z czasem – być może – znajdzie-

cie się wśród znawców i obrońców polskiej przyrody i krajobrazu. Ich bogactwo – w wielu miejscach jest zagrożone dewastacją i zniszczeniem – wymaga czynnego chronienia wszędzie tam, gdzie się znajdujemy na co dzień lub zawędrujemy po przyrodniczych szlakach.

Na poznawanie bogactw naszej przyrody trzeba poświęcić trochę czasu, na wycieczce czy podczas ferii i wakacji, podczas choćby krótkiej wyprawy. Z czasem dojdziemy do wniosku, że trzeba nawet zrobić większy wysiłek w poszukiwaniu pięknych i cennych, rzadkich i niezwykłych, często jedynych na naszym szlaku wędrówki przyrodniczej, zjawisk, przedmiotów, okazów, stworzonych przez siły sprawcze Natury. Zaczynać można jednak nawet niedaleko domu, rozglądając się codziennie. Przeżywanie silnych wrażeń jest możliwe dzięki spotkaniu z przyrodą o każdej porze roku, także o świcie, w pełni dnia, a nawet o zmroku i nocą. Gdzie nas nie było – tam będziemy, to część planu naszej turystyki przyrodniczej.

Jednak w wielu miejscach, nawet w parkach narodowych, szlaki turystyczne są już bardzo zatłoczone i rozdeptane. Przed hałasem chronione zwierzęta uciekają, a tatrzański niedźwiadek okazał się bezradny wobec „silnych mężczyzn”. Przed rzuconymi w bok od szlaku puszkami, butelkami, papierami przyroda nie ucieknie, wiele zwierząt zginie w odpadach, trując się gnijącymi resztkami naszego „uczcowania w miłym otoczeniu”.

I żeby dłużej nie nudzić – apel i wielka prośba: miejscą do których dojdziemy, w czasie wycieczki, zostawmy w takim stanie, w jakim chcielibyśmy je sami zastać. Prze-

cięż wszyscy ludzie mają prawo do tych miejsc, czystych, atrakcyjnych, ochronionych przez zniszczeniem. Szanujmy więc środowisko – dla siebie i innych.

## **Dlaczego warto uczyć się przyrody?**

Odwieczna zasada mówiąca, że „człowiek uczy się całe życie”, dotyczy także naszego stosunku do przyrody – wszystkiego co naturalne obok nas. Musimy się tego uczyć całe życie, bo nie sposób uświadomić sobie potrzebę ochrony przyrody i środowiska, jeśli się ich nie zna i nie rozumie rządzących nimi mechanizmów i ich znaczenia dla nas samych. I dla naszych następców.

## **Przyrodzie i sobie łatwo zaszkodzić**

Dziś ludzie mają takie techniczne możliwości, że mogą zaszkodzić przyrodzie, przekształcać ją, a nawet niszczyć. Kosztem naturalnego środowiska zaspokajają swoje potrzeby – wytwarzają żywność i hodują zwierzęta, nie boją się zimna i ciemności, budują sobie coraz bardziej bezpieczne siedziby, domy i osiedla. Jednak – wypada zastrzec – nie zawsze. Pożar buszu, trzęsienie ziemi, nawalne opady deszczy czy śniegu, powódź, lawina, fala tsunami wdzierająca się z oceanu na ląd, trąba powietrzna – to najczęściej zjawiska i kataklizmy ponad ludzkie siły fizyczne, a nawet techniczne. Z przyrody nie można tylko brać, bez oglądania się na innych, ani nie liczyć się ze skutkami tego działania w przyszłości. Czysta i ochroniona przyroda, niewiele zmienione środowisko, pozwolą na pomyślne życie jednostkom i całym społeczeństwom.

## **Jak najczęściej szukać i znajdować**

W naszym przypadku, jeśli chcemy być turystami przyrodnikami – nie ważne, kiedy i skąd wyruszamy, ani dokąd zmierzamy – najważniejsze jest to, co w trakcie wędrówki dostrzeżemy i poznamy. A zatem – po pierwsze i ostatnie – poznaj swój kraj i jego przyrodę. A do tego potrzebna jest turystyka przyrodnicza, czyli możliwie częste spotkania z przyrodą.

## **To ważne, a może najważniejsze**

Wskazania polskiego prawa o ochronie przyrody (ustawa „O ochronie przyrody” z 3 października 2008 r.), to długi spis zaleceń, ograniczeń, definicji, trudnych terminów, zakazów, a nawet zagrożeń karami. Prawo jednak nie pójdzie z nami do lasu, nad jezioro, do parku narodowego, aby nam czegoś zakazać czy „złapać na gorącym uczynku”, gdy niszczymy chronione rośliny, zwierzęta, krajobraz. Ochrona przyrody powinna być dla nas czymś tak naturalnym jak oddychanie.

Starajmy się nie szkodzić przyrodzie – nie kaleczyć, nie psuć, nie niszczyć. Niech to będzie naszym stylem bycia. Zniszczenia w przyrodzie są NIEODWRACALNE, a ich naprawianie NIESKUTECZNE. Najłatwiej jest jej NIE SZKODZIĆ, to po prostu NAJTAŃSZY i NAJPROSTSZY, dostępny każdemu, sposób ochrony przyrody i środowiska. Każdy ma prawo do czystego środowiska, bogatej przyrody, a także obowiązek ZACHOWANIA JEJ W STANIE JAK NAJMNIEJ zniekształconym, okaleczonym, zeszpeconym.





## Jak dawniej przyrodę chroniono

### **Ochrona przyrody jest ważna od wieków**

Bez obawy o popełnienie dużego błędu można stwierdzić, że ochrona polskiej przyrody jest zapisana w naszej historii od co najmniej tysiąca lat. Chronili ją królowie i książęta, magnaci i chłopi, wybitni naukowcy i zwyczajni obywatele, duchowni i świeccy, dorośli i młodzież. I mało prawdopodobne, aby problem ochrony przyrody polskiej i krajobrazu przestał kogokolwiek interesować. Wiele wskazuje, że społeczeństwo obywatelskie chce mieć wokół siebie przyrodę w dobrym stanie, ochronioną przed zachłannością i bezmyślnością, a międzynarodowy zasięg działań w tym zakresie potwierdza, że w trosce o przyrodę, środowisko, naturę, zrównoważony rozwój kraju, a także o zrównoważoną turystykę, nie jesteśmy osamotnieni.

### **Ochrona przyrody po królewsku**

Pierwsze prawa ochrony polskiej przyrody ustanowiono ponad tysiąc lat temu. Zrobił to król Bolesław Chrobry, który zakazał łowić i zabijać bobry, wyznaczył bobrowników, czyli specjalnych strażników, aby chronili te zwierzę-

ta i ich siedliska – żeremie. Kazimierz Wielki, ten co „zastał Polskę drewnianą, a zostawił murowaną” – zakazał wycinania drzew bartnych, czyli siedlisk leśnych pszczoł. Ponadto zapowiedział surowe kary dla podpalaczy lasu, kazał chronić stawy i rzeki, aby było w nich wiele ryb. Władysław Jagiełło, zwycięzca spod Grunwaldu, zakazał wyrębu rzadkiego, długo rosnącego cisa, bo jego drewno stanowiło materiał „strategiczny” – z niego wyrabiano broń, powszechnie używane łuki do miotania śmiertelnie groźnych strzał. On też wyznaczył kary za kradzież drewna z lasu lub podpalenie.

Od czasów Jagiełły minęło już ponad sześć stuleci, obowiązuje zakaz polowania na zwierzęta w czasie, gdy mają one młode, a polowania dopuszczalne są dopiero wtedy, gdy młode staną się samodzielne, czyli „od świętego Wojciecha, aż do zebrania wszystkich zbóż ozimych i letnich z pól”. Od 1443 r. król Zygmunt Stary nakazał chronić żubra, tura, łosia, dzikie konie, sokoła i łabędzia. Natomiast Zygmunt III, ze szwedzkiego rodu Wazów, ustanowił formę ochrony przyrody, którą dziś znamy jako rezerwat, gdyż w wyznaczonych okolicach zakazał polowań na tury. Niestety, „siła złego na jednego”, bowiem ostatniego tura upolowano w 1627 r. w Puszczy Jaktorowskiej.

W XIX w. rozwinęła się idea „powrotu człowieka do natury”, a za nią poszła praktyka. Zakwestionowano konieczność rozwoju cywilizacji, w sposób który może doprowadzić do zniszczenia człowieka, będącego częścią natury. Wartością moralną stało się odrodzenie człowieka w przyrodzie, rozwijanie nauk i badań przyrodniczych.

## **Tropem dawnych turystów przyrodników**

Nie byłoby dzisiejszej ekologii i ochrony przyrody, jako samodzielnej dyscypliny badań naukowych i zastosowania tej wiedzy do „zrównoważonego rozwoju” kraju, gdyby nie działalność naukowa i publiczna księdza Stanisława Staszica. To on malowniczo opisał tatrzańską limbę jako „drzewo nasze rodowite” i zaczął badania naszych bogactw naturalnych. Po wielu podróżach po kraju opublikował (1805 r.) plon swoich badań i obserwacji. W dziele „O ziemiordztwie Karpatów i innych gór i równin Polski” (1815 r.) opisał liczne na naszych ziemiach bogactwa naturalne, bujną przyrodę, jako jeden z pierwszych opisał naukowo Tatry i bogactwa regionu Gór Świętokrzyskich. Dlatego uznano go za „ojca polskiej geologii”, a także – trudno pominąć tę zasługę – turystę przyrodnika i krajoznawcę w niemal dosłownym znaczeniu tych określeń.

## **Kanon edukacji obywatelskiej**

Pierwsze polskie ministerstwo oświaty to Komisja Edukacji Narodowej (1773 r.), która zalecała „znanie kraju ojczystego”. Staszic uważał, że: „Moralnej nauki poręką jest historia krajowa. Tę każdy obywatel najpierw umieć powinien”. Był twórcą Towarzystwa Przyjaciół Nauk (1808) też współtwórcą wyższych uczelni – Szkoły Uniwersyteckiej w Warszawie i Szkoły Akademiczno-Górnicznej w Kielcach (1816), pionierem stosowania wiedzy przyrodniczej w gospodarce kraju. Po nim w tej wielkiej, trwającej do dziś, sztafecie badaczy, krajoznawców i naukowców wędrujących po kraju dla gromadzenia wiedzy, zajął miejsce

Ludwik Zejszner, uczeń Staszica, też geolog, badacz i znawca przyrody tatrzańskiej. Obaj zwrócili uwagę na to, że kozica – zwierzę charakterystyczne dla Tatr – bliskie jest całkowitego wyćpienia, i że należy je chronić.

### **Tym samym tropem szli ich następcy**

Maksymilian Siła-Nowicki, zoolog, współzałożyciel Towarzystwa Tatrzańskiego oraz Eugeniusz Janota, przyrodnik i krajoznawca, także współtwórca tego Towarzystwa, napisał pierwszy przewodnik turystyczno-krajoznawczy, z wieloma informacjami o przyrodzie – „Przewodnik w wycieczkach na Babią Górę, do Tatr i Pienin”. Obaj przyrodnicy i krajoznawcy z własnych pieniędzy utrzymywali w Tatrach strażników dla ochrony kozic przed kłusownikami. We Lwowie z inicjatywy Janoty powstało Galicyjskie Towarzystwo Ochrony Przyrody (1876 r.). Jego członkowie apelowali by chronić krety, jeże, żaby, węże, gniazda ptaków, oraz propagowali dokarmianie ptaków i rozwieszanie budek lęgowych w parkach miejskich.

### **Kozice pod ochroną od 140 lat**

To ich zasługą jest uchwalenie w 1868 r. przez Sejm Krajowy we Lwowie ustawy „względem zakazu łapania, wyćpienia i sprzedawania zwierząt alpejskich właściwych Tatom, świstaka i dzikich kóz”, a wkrótce ustawy „o ochronie pożytecznych ptaków i innych zwierząt”. Pod tym względem polscy badacze, pierwsi turyści-przyrodnicy i krajoznawcy należą do najpierwszych w Europie. Takie działania pojedynczych osób przyczyniły się do tworze-

nie organizacji naukowych, popularyzujących turystykę, aby poznawać przyrodę i – co za tym idzie – chronić jej bogactwo i znaczenie.

## **Organizacje obywatelskie – dla przyrody od 135 lat**

### *Polskie Towarzystwo Tatrzańskie*

Taka organizacja powstała 31 grudnia 1873 r. Jako Galicyjskie TT. Skupiała ludzi zainteresowanych poznawaniem gór i ich przyrody w czasie wycieczek po bezdrożach i bez żadnych ułatwień, jak np. szlaki turystyczne czy ciepłe schroniska. Wtedy Tatry zwiedzano takimi, jakimi stworzyła je natura. Poznawanie tajemniczej i różnorodnej przyrody, było siłą napędową wypraw „do serca gór”, bez względu na dzikość terenu, niepogodę, prymitywne noclegowiska, obawa przed dzikimi zwierzętami czy rozbójnikami. Towarzystwo stawiało członkom zadania: badanie przyrody górskiej i przekazywanie tej wiedzy innym. A także jej ochrony, zwłaszcza kozic, świstaków i nagminnie zrywanych szarotek.

W 1912 r. w TT powstała Sekcja Ochrony Tatr, potem znana jako Sekcja Ochrony Gór. Jednym z głównych dążeń PTT było utworzenie parków narodowych w Tatrach i Pieninach. W tej organizacji pierwsze kroki stawiali późniejsi wybitni uczeni przyrodnicy, twórcy nowych dziedzin nauki polskiej, europejskiej i światowej. Jan Gwalbert Pawlikowski w 1911 r. był inicjatorem Komisji Ochrony Tatr w Towarzystwie Tatrzańskim, aby uchronić lasy Tatr

„przed czynnikami zacierającymi pierwotny charakter krajobrazu tatrzańskiego”, a także przeciwdziałać „zaśmiecaniu gór i w ogóle niewłaściwemu zachowaniu się człowieka w stosunku do dzikiej przyrody”. Walery Goetel – wybitny polski geolog, badacz Tatr, zasłużył się dla ochrony polskiej przyrody, zwłaszcza górskiej, krajoznawstwa i turystyki. Działało też od 1887 r. Towarzystwo Ochrony Tatr Polskich, które walczyło o zachowanie bogatych lasów tatrzańskich dla wszystkich Polaków, choć jeszcze nie istniało samodzielne państwo polskie. W licytacji „dóbr zakopiańskich” wystawionych na sprzedaż w 1889 r., zwyciężył Władysław Zamoyski, wielce zasłużony dla nauki i kultury polskiej, który przekazał wylicytowane dobra na pożytek narodowi polskiemu.

### *Akademicki Klub Turystyczny*

Powstał we Lwowie, jako druga polska organizacja turystyczna (1906 r.) z inicjatywy Mieczysława Orłowicza i grupy jego przyjaciół z turystycznych wędrówek tatrzańskich. Dla ułatwienia dostępu do Tatr zorganizował, pierwsze studenckie schronisko turystyczne w Zakopanem (1906 r.). Tatrzańskie wycieczki klubowe miały na celu poznawanie gór, ale też ochronę górskiej przyrody. Symbolem AKT była odznaka organizacyjna z rysunkiem szarotki oraz trójbarwna szarfa, noszona z prawego ramienia przez pierś. Kolor jasnozielony to symbol łąk, srebrny – rzek, a ciemnozielony – lasów, razem oznaczały ochronę przyrody na turystycznych szlakach.

Z tradycji AKT po 1956 r. wywodzi się nie tylko środowiskowy, ale powszechny współczesny ruch turystyczny –

bujnie rozwinięta w następnych latach, turystyka studencka, liczne kluby turystyki górskiej, kilkadziesiąt studenckich schronisk tak zwanych chatki turystycznych, kilkadziesiąt kół przewodników górskich, liczne wyprawy w większość gór świata.

### *Polskie Towarzystwo Krajoznawcze*

Niemal takie same cele działania na rzecz polskiej przyrody jak TT i AKT miało Polskie Towarzystwo Krajoznawcze (1906 r.). Założycielami byli Kazimierz Kulwiec – przyrodnik i Aleksander Janowski nauczyciel krajoznawstwa za pomocą wycieczek po kraju. Obaj zorganizowali w czerwcu 1907 r. pierwszą 300-osobową wycieczkę przyrodniczą PTK do Puszczy Kampinoskiej. W 1908 r. w PTK powstała odrębna Komisja Ochrony Osobliwości Przyrody. Zgodnie z odwieczną, wspomnianą już wcześniej zasadą „po pierwsze – nie szkodzić”. Etos i zawołanie krajoznawców – „poznaj swój kraj” – to także wiedza o naszej przyrodzie, tak jak o zabytkach, tradycjach, kulturze narodowej.

Trzy wymienione organizacje miały te same cele, widoczna jest ciągłość ich działań, w PTT od 135 lat, w AKT i PTK od ponad 100 lat. Tradycje te przejęło Polskie Towarzystwo Turystyczno Krajoznawcze.

### *Polskie Towarzystwo Turystyczno Krajoznawcze*

Powstało w 1950 r. z połączenia PTT i PTK. W PTTK działa ponad 300 instruktorów ochrony przyrody, ważną rolę spełnia od 1979 r. trzystopniowa odznaka turystyki aktywnej „Turysta Przyrodnik”.

W kronikach poprzedników PTTK zapisane są owocne starania o utworzenie w 1932 r. Pienińskiego i Białowieckiego PN, oraz utworzenie formalnie w czerwcu 1939 r. Parku Narodowego w Tatrach, choć wojna uniemożliwiła wdrożenie tej decyzji. Kontynuując te starania przyczyniło się PTTK do utworzenia wielu parków narodowych – Wielkopolskiego, Słowińskiego, Świętokrzyskiego, Karkonoskiego, Roztoczańskiego i Bieszczadzkiego.

W 1957 r. powstała obywatelska Straż Ochrony Przyrody, utworzona wspólnie z Ligą Ochrony Przyrody, Polskim Związkiem Wędkarskim i Polskim Związkiem Łowieckim oraz wkrótce potem Służba Kultury Szlaku.

W 1976 r. po raz pierwszy z inicjatywy Bieszczadzkiego Oddziału PTTK odbyła się akcja „Czyste góry”. Idea ta rozwinęła się i od 1980 r. uczestniczy w niej wiele oddziałów Towarzystwa. W 2008 roku, w ramach realizacji projektu „Przyroda uczy najpiękniej” hasło poszerzono o „Czyste lasy”, a także o „Czyste wody”. Uważamy, że czyste szlaki powinny być codziennością naszej turystyki.

Wypada wspomnieć, że w latach 1977-1979 dzięki wsparciu Towarzystwa utworzono 9 parków krajobrazowych. Przed 25 laty z inicjatywy Komisji Ochrony Przyrody PTTK ogłoszono program i promowanie przez turystykę Obszaru Funkcjonalnego Zielone Płuca Polski w północno-wschodniej części kraju.

Dziś PTTK skupia ponad 65 tys. członków w 2,5 tys. kół i 330 oddziałach terenowych w całym kraju. W znacznym stopniu jest to młodzież szkolna. Jako organizacja obywatelska Towarzystwo czyni na co dzień wiele, aby



turyści poznawali różnorodność biologiczną i uprawiali zrównoważoną turystykę w środowisku przyrodniczym.

PTTK najaktywniejszym wolontariuszom nadaje tytuł „Opiekuna Przyrody”, aby swą wiedzą wspomagali ideę ochrony przyrody, popularyzowali wiedzę przyrodniczą i opiekowali się pomnikami przyrody, rezerwatami, parkami w miastach i na wsi, rzekami, jeziorami, terenami rekreacyjnymi. A także prowadzącymi do nich ścieżkami przyrodniczymi, szlakami turystycznymi w rezerwach, parkach krajobrazowych i narodowych.

W skali międzynarodowej PTTK znalazło uznanie i zostało przyjęte w 1988 r. do Europejskiej Federacji Parków Narodowych i Parków Natury. Towarzystwo chlubi się też członkostwem w Międzynarodowym Stowarzyszeniu Przyjaciół Przyrody (*Naturfreunde International*). W 2008 r. przedstawiciel PTTK został wybrany wiceprezodniczącym tej organizacji. PTTK współpracuje, a jego członkowie mogą korzystać, z kontaktów np. z Europejskim Związkiem Wędrownictwa, z którym wyznacza trans-europejskie szlaki piesze. Nasze Towarzystwo współ z Europejską Unią Turystyki Kolarskiej (EWW) organizuje Europejskie Tygodnie Turystyki Kolarskiej.

Obecnie, wobec istotnej marginalizacji turystyki i krajoznawstwa w programach szkolnych, edukacja przyrodnicza i uprawianie turystyki przyrodniczej w PTTK znacząco wspomaga edukację młodzieży w tej dziedzinie. Tylko bowiem rzetelna wiedza o bogactwie naszej przyrody i jej roli w naszym życiu, wpajania młodzieży systematycznie i od najwcześniejszych lat, może przyczynić się

skutecznie do ochrony przyrody. Obecnie w świetle palącej potrzeby ochrony środowiska i troski o zrównoważone sposoby jego wykorzystania, niewybaczalne byłoby lekceważenie takiej możliwości.





## Turystyka kwalifikowana, przyrodniczą, ekoturystyka

Co to jest turystyka kwalifikowana? Jak sama nazwa wskazuje, do takiej turystyki potrzebne są nie tylko chęci, ale także kwalifikacje czyli wiedza. A zatem turystyka kwalifikowana to pewien stopień specjalizacji w wybranej dziedzinie, w tym przypadku turystyce przyrodniczej. Ale to nic innego, jak po prostu wiedza o przyrodzie. Żeby uprawiać turystykę kwalifikowaną o tematyce przyrodniczej nie trzeba od razu „zjeść wszystkie rozumy”. Wiedzę taką zbiera się stopniowo, w ciągu nawet wielu lat. Każda z dyscyplin turystyki – piesza, górską i nizinna, taternictwo i speleologia, narciarstwo w formie wędrowek, spływ kajakowy, rejs żeglarski, wycieczka rowerowa, dają szansę zbliżenia do przyrody i do kontaktu z nią. Turystę, który powie o sobie „uprawiam turystykę kwalifikowaną”, wyróżnia wiedza o środowisku, przyrodzie, ochronie przyrody, oraz czynna postawa w tej dziedzinie.

Dlaczego i po co turystyka przyrodnicza? W porównaniu z wiekiem drzewa, życie człowieka jest zwykle krótsze. To za mało czasu, aby poznać ogromne bogactwo przyrody, zjawisk, gatunków, osobliwości. Podobnie jak „nie od

razu Kraków zbudowano" nie jest możliwe zdobycie wiedzy o całej przyrodzie, ale warto się starać. W PTTK jest wiele możliwości zbliżenia się do samej przyrody w czasie wycieczek czy imprez, przy okazji zdobywania odznak krajoznawczych, także odznaki „Turysta Przyrodnik”. W ciągu roku zdobywa ją ponad 3 tys. głównie młodych turystów. Pomagają im w tym przewodnicy i przodownicy odznak turystyki kwalifikowanej, nauczyciele i instruktorzy ochrony przyrody. Warto do nich dotrzeć.

Turystyka przyrodnicza ma też swoje specyficzne formy, jak na przykład wyprawy ornitologiczne na obserwowanie ptaków, tańców tokowych żurawi czy batalionów, złotowisk bocianów białych, przelotów dzikich gęsi, kormoranów, żerowania gromad jemiołuszek, szpaków, kwiczołów, i innych gatunków.

Ekoturystyka – to sposób poznawania przyrody, ale zarówno na terenach chronionych jak i poza ich granicami nie może być zagrożeniem dla przyrody, jej różnorodności biologicznej, krajobrazu, kultury regionalnej.

## **Ścieżki przyrodnicze**

To łatwo dostępny wyznakowany i dobrze opisany szlak dla turystyki przyrodniczej. Pomaga każdemu, nawet nie obeznanemu z terenem w lesie lub parku narodowym, poznać samodzielnie mnóstwo zjawisk i osobliwości przyrodniczych. W Lasach Państwowych jest ich ponad 750, na terenie Leśnych Kompleksów Promocyjnych około 130, ponadto w parkach narodowych za ścieżki przyrodnicze należy uznać wszystkie szlaki, o łącznej długości 3243

km, a ponadto 129 specjalnie wytyczonych ścieżek przyrodniczych.

### **Leśne Kompleksy Promocyjne (LKP)**

Polskie lasy zajmują ponad 9 mln ha, czyli trzecią część kraju. W tym 78% to lasy państwowe, 18% to prywatne.

LKP są to zwarte obszary leśne charakterystyczne dla każdej krainy przyrodniczo-leśnej w Polsce. Służą wdrażaniu zrównoważonej ekologicznej polityki leśnej. Jest ich 19 o łącznej powierzchni prawie 990,5 tys. ha. Pierwsze siedem LKP utworzono w 1994 r. To jeden ze sposobów realizacji „Programu ochrony różnorodności biologicznej i krajobrazowej w ekosystemach leśnych”.

LKP to swoista forma ochrony terenów leśnych (w Polsce wzorowana na kanadyjskich, ale znacznie większych obszarach), z dopuszczalnym użytkowaniem gospodarczym, z ograniczeniami ze względu na zasoby przyrodnicze i poszanowanie krajobrazu naturalnego.

LKP to znakomite tereny dla turystyki przyrodniczej i edukacji leśnej. Służą tym celom także 16 ośrodków edukacji leśnej, 51 izb edukacyjnych, 120 znakowanych i opisanych ścieżek edukacyjnych przyrodniczych i 247 innych obiektów, urządzeń i elementów zagospodarowania turystycznego.

### **Schroniska i szlaki dla przyrody**

PTTK jako gospodarz schronisk w górskich parkach narodowych unowocześnia te obiekty, aby zmniejszyć ich

uciążliwość dla przyrody tych terenów. Nasze parki narodowe odwiedza rocznie ponad 11 mln osób, z tego ponad 3,5 mln parki górskie. Tylko w latach 2005-2007 ponad 6 mln zł wyłożyło PTTK z własnego budżetu na inwestycje ochronne, a także pozyskało środki na te cele z Narodowego Funduszu Ochrony Środowiska i Gospodarki Wodnej oraz Fundacji „EkoFundusz”. Dzięki temu 32 licznie odwiedzane górskie schroniska mają nowoczesne kotłownie, baterie kolektorów słonecznych, oczyszczalnie ścieków, małe elektrownie wodne, wyższy standard wyposażenia, zużywają mniej paliw i energii, nie zanieczyszczają atmosfery wokół siebie.

Korzystanie z dóbr i bogactwa przyrody wymaga elementarnej wiedzy i swoistej kultury bycia, poszanowania osobliwości i praw przyrody. Nasi następcy mają niezbywalne prawo do czystej przyrody, czystej wody, czystego powietrza. Przebywanie wśród bujnej przyrody, w miejscach, gdzie obowiązują od dziesiątków lat zasady jej chronienia, wymaga pozbycia się chęci egoistycznego posiadania przez kilka godzin kawałka lasu, brzegu rzeki czy jeziora wyłącznie dla siebie. Postawa sprowadzająca się do hasła „po nas choćby potop” jest nie do przyjęcia. Odwiedzone przez nas góra, łąka, las, szlak turystyczny, ścieżka przyrodnicza, nie są do jednorazowego użytku. Przyrodą, krajobraz, osobliwości, tereny czy obiekty chronione, nie są do wyrzucenia jak guma do żucia!



## Prawo i instytucje ochrony przyrody

Państwowa Rada Ochrony Przyrody, to wieloosobowy organ doradczy ministra środowiska, w 1919 r. była to Państwowa Komisja Ochrony Przyrody, od 1925 r. ma taką samą nazwę. Opiniuje wszystkie akty prawne, inwestycje, plany ochrony, tworzenie i zmiany w parkach narodowych. Z inicjatywy Rady utworzono 180 rezerwatów, planowano dalsze 200, pod ochroną znalazło się 4,5 tys. pomników przyrody. Planowano parki narodowe w Tatrach, Pieninach, w masywie Babiej Góry oraz w Czarnohorze w Karpatach Wschodnich, w Wielkopolsce i Górach Świętokrzyskich. Pierwszy park narodowy na pograniczu Polski i ówczesnej Czechosłowacji powstał 23 maja 1932 r. w Pieninach, zaś 4 sierpnia 1932 r. Park Narodowy w Białowieży. Walny udział w ich tworzeniu mieli obrońcy i badacze polskiej przyrody. Dopiero w 1934 r. po długich dyskusjach z udziałem członków PROP światło dzienne ujrzała pierwsza nowoczesna polska ustawa o ochronie przyrody.

Kolejne ustawy regulujące te sprawy powstawały w 1949 r. i 1991 r., oraz w 2004 r. Ostatnia ustawa o ochronie przyrody z 3 października 2008 r. (Dz. U. nr

201, poz. 1237) mówi, że organami władzy odpowiedzialnymi za ochronę przyrody są: minister środowiska, generalny dyrektor ochrony środowiska (i 16 dyrektorów wojewódzkich), wojewoda, starosta, wójt, burmistrz lub prezydent miasta. Ustawa wyróżnia 10 form ochrony przyrody.

## **Konwencje międzynarodowe**

*Konwencja o ochronie różnorodności biologicznej* (1992 r.), jeden z głównych dokumentów Szczytu Ziemi w Rio de Janeiro, który nakłada na każde państwo ratyfikujące (Polska, 1995 r.) konwencję obowiązek ustanowienia własnego systemu (w Polsce, 2003 r.) ochrony tej różnorodności. Konwencja nakazuje chronić wszystkie rasy i gatunki zwierząt i roślin, także uprawianych i hodowanych przez człowieka, bowiem różnorodność biologiczna jest niepodzielna.

*Dyrektywa ptasia OSOP* (1979), zobowiązuje państwa członkowskie UE do ochrony wszystkich gatunków dziko żyjących ptaków oraz ich siedlisk, jest podstawą ustanawiania Obszarów Specjalnej Ochrony Ptaków europejskiej sieci terenów chronionych Natura 2000. W Dyrektywie Ptasiej wymieniono 267 najcenniejszych gatunków.

*Dyrektywa siedliskowa SOOS* (1992), zobowiązuje państwa członkowskie UE do sprzyjania wieloma sposobami zachowaniu różnorodności biologicznej ekosystemów naturalnych i pół naturalnych, ustanawiania Specjalnych Obszarów Ochrony Siedlisk sieci „Natura 2000”.

*Konwencja Ramsarska* (1971, nazwa od uzdrowiska Ramsar w Iranie) o ochronie terenów wodnych i błotnych



o znaczeniu międzynarodowym, jako środowisk życia wielu gatunków ptaków typowych dla tych obszarów. W Polsce jest wykonywana przez wyznaczenie i opisanie 77 terenów wodnych i błotnych, ważnych dla wielu gatunków ptaków typowych dla tych terenów. Konwencja z Ramsar obejmuje na świecie około 1400 mokradł, o powierzchni ponad 122 mln ha. W Polsce „ramsarskie” są: jeziora-rezerwy Łuknajno, Świdwie, Karaś, Siedmiu Wysp (Oświn), Stawy Milickie, całe parki narodowe Ujście Warty, Biebrzański i Słowiński, od listopada 2002 r. także Wigierski, Poleski i Narwiański, oraz jezioro Drużno, torfowiska w Karkonoskim PN. Każdy z nich jest obszarem bezcennym dla wielu gatunków ptaków.

*Konwencja Waszyngtońska (1973)* zakazuje międzynarodowego handlu dziko żyjącymi zwierzętami i roślinami, zagrożonymi wyginięciem gatunków wymienionych w załączonym do niej wykazie.

*Konwencja Berneńska (1979)*, w pełnym brzmieniu Konwencji o Ochronie Europejskiej Dzikiej Przyrody i Naturalnych Siedlisk.

*Konwencja Bońska (1979)*, w pełnym brzmieniu Konwencji dotyczącej Ochrony Wędrownych Dzikich Żyjących Gatunków Zwierząt.

*Konwencja o ochronie światowego dziedzictwa kulturalnego i naturalnego (1972)* i powstała w jej efekcie Lista Światowego Dziedzictwa to inicjatywa społeczności międzynarodowej, której celem jest chronienie najcenniejszych obiektów kulturalnych i obszarów przyrodniczych.

*Program UNESCO „Człowiek i Biosfera” (M&B)*, tj. Organizacji Narodów Zjednoczonych do spraw Oświaty, Nauki i Kultury (ustanowiony od 1970 r.). Jego celem jest stworzenie modelowego użytkowania i ochrony zasobów przyrodniczych. Składa się z 14 międzynarodowych projektów i przedsięwzięć, służących ochronie terenów cennych pod względem przyrodniczym.

Ten program obejmuje pięć polskich parków narodowych uznanych za rezerваты biosfery: Babiogórski, Bieszczadzki, Karkonoski, Słowiński i Tatrzański.

*Międzynarodowa Unia Ochrony Przyrody (IUCN, 1948)* powstała ze znacznym udziałem polskich przyrodników i jest największa wyspecjalizowaną organizacją międzynarodową, której celem jest ochrona przyrody. Skupia przedstawicieli rządów, instytucje naukowe, organizacje obywatelskie, a także około 10 tys. osób na zasadzie ochotniczego wsparcia programu jej działań na całym świecie.

W Statucie Międzynarodowej Unii OP jest zapisana deklaracja konieczności usilnego działania organów państw i organizacji ochrony przyrody przeciw niszczeniu jej osobliwości i unikalnych zasobów „przez nieświadomość, głupotę, egoizm lub chęć zysków”. Minęło 80 lat i problem – także w Polsce – nie został w stopniu zadowalającym rozwiązany, a więc nadal jest całkiem aktualny.

*Rada Europy (1949)* z siedzibą w Strasburgu składa się z 47 członków (ministrów reprezentantów), a wśród jej głównych zadań i celów działania jest szeroko pojmowana problematyka ekologiczna, ochrona środowiska i ochrona przyrody.

Dyplom Europejski (ustanowiony w 1985 r.) nadawany jest przez Radę Europy obszarom chronionym o istotnym znaczeniu dla zachowania dziedzictwa przyrodniczego i krajobrazowego o wybitnych walorach oraz dla podkreślenia konieczności ich ochrony. Wyróżniono w ten sposób dwa polskie parki narodowe: Białowiecki i Bieszczadzki.

Udział Polski w światowej ochronie środowiska polega na stosowaniu na podstawie decyzji parlamentu ponad 30 międzynarodowych konwencji, porozumień i protokołów w zakresie ochrony środowiska.

### **Polskie obiekty przyrodnicze na Liście Światowego Dziedzictwa Natury i Kultury**

- ▶ Puszcza Białowiecka 1977,
- ▶ Kopalnia soli w Wieliczce 1978,
- ▶ Zespół pielgrzymkowy i przyrodniczy Kalwarii Zebrzydowskiej 1999,
- ▶ Park Mużakowski 2004.

*Rezerwat biosfery.* Projekt utworzenia światowej sieci takich terenów powstał na konferencji UNESCO w 1970 r. R.b. to system ekologiczny, czyli wszystko to, co na jakimś terenie wytworzyła przyroda, ale również częściowo zmieniona przez człowieka, lecz mimo wszystko pozostał tak różnorodny i wartościowy pod względem przyrodniczym, że konieczna jest jego ochrona.

Światową Sieć tworzy 530 rezerwatów biosfery na wszystkich kontynentach. W Polsce jest 9 przyrodniczych

rezerwatów biosfery uznanych przez UNESCO: parki narodowe Białowiecki, Babiogórski, Kampinoski, Karkonoski, Karpaty Wschodnie (Bieszczady), Poleski, Słowiński, Tatrzański oraz rezerwat ptasi Jezioro Łuknajno (część jez. Śniardwy).

*Światowy Fundusz na rzecz Przyrody* (World Wildlife Fund), międzynarodowa organizacja działająca od 1961 r. zbiera środki finansowe na tworzenie terenów chronionych, edukację przyrodniczą, badania naukowe. W Polsce ma swój oddział, znaczne środki przyznał m.in. na utworzenie Biebrzańskiego PN.

### **Ustawowe formy ochrony przyrody w Polsce**

Są to: parki narodowe, rezerваты przyrody, parki krajobrazowe, obszary chronionego krajobrazu, obszary Natura 2000, pomniki przyrody, stanowiska dokumentacyjne, użytki ekologiczne, zespoły przyrodniczo-krajobrazowe, ochrona gatunkowa roślin, zwierząt i grzybów.

**Park narodowy** jest to teren o wybitnych i unikatowych cechach naturalnych, utworzony w celu chronienia przyrody, krajobrazu, prowadzenia badań naukowych, służy również turystyce. Pierwszy park – Yellowstone powstał w Stanach Zjednoczonych w 1872 r. (około 900 tys. ha).

Park narodowy według definicji Międzynarodowej Unii Ochrony Przyrody, to obszar (min. 1000 ha) o szczególnych walorach przyrodniczych i krajobrazowych, ważny dla nauki, edukacji przyrodniczej społeczeństw, także z uwagi na wartości kulturowe występujące na jego terenie.

**Rezerwy przyrody**, to tereny o szczególnie cennych walorach przyrodniczych, służą jej ochronie, bez dostępu lub częściowo dostępne (szlaki turystyczne) dla turystów, zasady ochrony są takie same jak w parkach narodowych. Jest ich w Polsce 1423 o łącznej powierzchni prawie 168,8 tys. ha. Najwięcej, bo aż 177 rezerwatów przyrody jest w woj. mazowieckim, na drugim miejscu – 125 rezerwatów – jest woj. pomorskie, a trzecie pod tym względem jest woj. warmińsko-mazurskie – 104 rezerваты.

**Pomniki przyrody**, to obiekty o wyjątkowym kształcie, znaczeniu kulturowym, przyrodniczym, naukowym czy historycznym, może nim być stare drzewo, potężna skała, głaz narzutowy, wodospad, jaskinia. Mamy ponad 35 tys. takich pomników.

**Parki krajobrazowe**, to tereny sprzyjające turystyce przyrodniczej z wyznaczonymi ścieżkami i szlakami turystycznymi, oraz wielu formom turystyki kwalifikowanej. W Polsce mamy 120 parków krajobrazowych, a zajmują one 2603020 ha. Mogą to być obiekty pojedyncze lub zespoły kilku parków, największy jest Zespół Parków Krajobrazowych Województwa Śląskiego liczący 229312,1 ha, tworzy go 7 parków (Cysterskie Kompozycje Krajobrazowe Rud Wielkich, Orlich Gniazd, Lasy nad Górną Liswartą, Beskidu Śląskiego, Żywiecki, Beskidu Małego, Stawki i Załęczański PK).

**Użytki ekologiczne** do niedawna nazywane nieużytkami, może to być łąka, wydma, oczko wodne wśród pól i pastwisk, w lesie, kępy lub szpalery drzew dzielące pola uprawne, czy wzdłuż dróg lokalnych, a także tereny pod-

mokłe, zabagnione, torfowiska, starorzecza, kamieńce górskich potoków, tereny zalewowe między wałami przeciwpowodziowymi, pojedyncze skały i głazy narzutowe wśród pól, wychodnie skalne, skarpy, gdzie żyje mnóstwo gatunków roślin, zwierząt i grzybów, często chronionych i ginących.

Użytek ekologiczny to jedna z form ochrony przyrody i środowiska, a ważnym powodem ich zachowania lub odtworzenia jest konieczność chronienia małych, nawet mierzących kilka metrów kwadratowych powierzchni cennych pod względem przyrodniczym.

**Ekosystem**, to część przyrody, złożona z elementów nieożywionych (abiotycznych) i ożywionych (biotycznych), które tworzą funkcjonalną całość, a w niej zachodzi wymiana między jej częścią żywą – biocenozą, a nieożywioną – biotopem.

**Korytarz ekologiczny** to pomost, trasa naturalnych wędrówek zwierząt, między użytkami ekologicznymi lub większymi terenami. Ma bardzo duże znaczenie jako żerowisko i bezpieczna ostoja dla wielu gatunków. Korytarz prowadzi do miejsc rozrodu, np. żab, ale i do żerowisk dużych ssaków, jak np. łosi szukających jesienią pożywnego pokarmu. Korytarze tworzą ciągi pomostowe, są to np. tereny podmokłe ważne dla płazów, doliny i łągi na brzegach rzek dla ssaków, a ich nurt, np. jako szlak wędrówek łososi na tarliska, a także sąsiadujące ze sobą kompleksy leśne, pola uprawne z remizami czy oczkami wodnymi.

**Ostoja**, może to być nawet niewielki las, jako schronienie kilku gatunków zwierząt. Może być to obszar o zna-

czeniu w ogromnej skali, np. europejskiej czy światowej, o znaczeniu regionalnym, oraz o znaczeniu ponadregionalnym. Taki podział stosowany jest np. w odniesieniu do ptaków, bowiem większość gatunków nie zajmuje zawsze jednego obszaru, łągowiska i żerowiska. Zmienia je w zależności od warunków, jakie mają dla niego istotne znaczenie. Jednym z wielu warunków jest wpływ klimatu na tryb życia ptaków, których liczne gatunki zmieniają siedliska, żerowiska i ostoje.

**Ochrona przyrody – bierna**, inaczej całkowita, to ochrona bez interwencji człowieka w procesy naturalne.

**Ochrona przyrody – czynna**, inaczej częściowa, to ochrona z dopuszczalnym udziałem człowieka w gospodarowaniu zasobami, np. usuwanie drzew połamanych przez wichury, opady śniegu, zniszczonych w pożarze.

**Ochrona krajobrazu** polega na poszanowaniu swoistych dla jakiegoś terenu cech naturalnych, zarówno w parkach narodowych jak i na terenach będących w użytkowaniu gospodarczym, np. lasów, terenów rolniczych, sadów owocowych, a więc elementów naturalnych jak i stworzonych przez człowieka. Obszarów chronionego krajobrazu jest 412, a ich powierzchnia przekracza 7 mln ha.

### **Polskie obszary „Natura 2000”**

Zajmują 18 % powierzchni kraju, a 51% z nich to tereny leśne. Są jedna z form prawnej ochrony przyrody w Polsce (ustawa o „Ochronie przyrody” z 3 października 2008 r.) to m. in. morskie obszary ochrony ptaków: Ławica Słupska, Zatoka Pomorska, Przybrzeżne Wody Bałtyku,

Zatoka Pucka, Ujście Wisły, morskie obszary ochrony siedlisk: Ławica Słupska, Ostoja Słowińska, Zatoka Pucka i Półwysep Helski, Ostoja na Zatoce Pomorskiej, wyspy Wolin i Uznam, a także 165 obszarów specjalnej ochrony ptaków, mają prawie 500 tys. ha; w tym 5 morskich, około 650 tys. ha; 405 obszarów ochrony siedlisk, w tym 5 morskich, łącznie prawie 2 mln 850 tys. ha.

### **Użytki, korytarze, przejścia, relikty**

Przejścia dla zwierząt. W ostatnich latach nowo budowane drogi szybkiego ruchu mają specjalne przejścia nadziemne dla dużych ssaków, jak dziki i jelenie, i pod jezdniami dla drobnych zwierząt, jak żaby, jeże, zające, lisy. W nurt rzek wbudowywane są przepławki dla gatunków wędrujących ryb. Przejścia takie mają ułatwiać naturalne wędrówki zwierząt wzdłuż korytarzy ekologicznych, kontaktowanie się, czyli wymianę genetyczną, zapobiegać rozrodowi wsobnemu, czyli bliskiemu krzyżowaniu się zwierząt tego samego gatunku.

Fragmentacja, czyli sztuczny podział na części terenów, korytarzy ekologicznych, żerowisk, siedlisk pomostowych, naturalnych ostoi wielu gatunków zwierząt (ale i roślin). Podział taki czynią autostrady i drogi szybkiego ruchu (z ekranami przeciwhałasowymi), linie kolejowe, oświetlone mocno zjazdowe trasy narciarskie. Podział taki to często bariera nie do pokonania dla wielu zwierząt, nie pozwala na naturalne współbywanie wielu gatunków. Innymi słowy – to jeden ze sposobów zmniejszania przez człowieka różnorodności biologicznej.



Na drogach ma miejsce masakra żab, wiewiórek, zajęcy, jeży, ale także owadów na drogach pod kołami pojazdów. Korytarze ekologiczne to szlaki odwieczne, a co najmniej wieloletnie, naturalne trasy, pomosty, szlaki. Podzielenie ich przez trasy komunikacyjne z nasilonym, ruchem pojazdów – często przez całą dobę i to przez długie lata – prowadzi wprost do zabijania w skali roku kilku milionów zwierząt, w tym rzadkich i chronionych.

Występowanie gatunku na jakimś terenie, czyli w określonym zasięgu, np. geograficznym, występowanie reliktowe – inaczej endemiczne – to oznaka dawnego zasięgu, występowanie na bardzo ograniczonym terenie, jak w przypadku okrzynu jeleniego – tylko w kilku miejscach pod Babią Górą, ale można go zobaczyć w Ogrodzie Roślin Babiogórskich przy dyrekcji BPN w Zawoi.

## **Międzynarodowa skala zagrożeń**

Obecnie obowiązuje 5 kategorii zagrożeń zwierząt, także ptaków w Polsce: krytyczne (CN) obejmuje m.in. głuszca i kraszkę; zagrożone (EN) – batalion, biegus, cietrzew; narażone (VU) to rybołów i wodniczka; bliskie zagrożenia (NT) – kania, żońta, puchacz oraz gatunki najmniejszej troski (LC) – np. bąk, sowa włochata. Niektóre gatunki kilkadziesiąt lat temu bliskie zagrożenia, zostały wydobyte z niebezpieczeństwa, jak np. kormoran. Po okresie ochrony jest tak liczny, że warunkowo dopuszczalna jest redukcja ich liczby, m.in. w rejonach stawów hodowlanych ryb.

W pięciostopniowej, międzynarodowej skali zagrożenia kręgowców, w Polsce w skrajnym zagrożeniu jest 66,

w silnym 156 gatunków, m.in. ptaki drapieżne. Wśród ponad 360 gatunków kręgowców objętych całkowitą ochroną, a częściową około 100, ptaki należą do najbardziej zagrożonych.

### **Zielone Płuca Polski**

Umowny obszar funkcjonalny Zielone Płuca Polski powstał z inicjatywy PTTK (20 proc. północno-wschodniej części kraju). Na jego terenie są 4 parki narodowe: Białowiecki, Wigierski, Biebrzański i Narwiański, a także 14 parków krajobrazowych, ponad 400 rezerwatów, 43 chronione siedliska i Natura 2000, gdzie występuje i podlega ochronie 50 proc. gatunków ptaków wpisanych do Polskiej Czerwonej Księgi Zwierząt.

### **Rośliny chronione w Polsce**

Ustawa wymienia 430 gatunków chronionych ściśle, 51 gatunków chronionych częściowo i 14 gatunków roślin o znaczeniu gospodarczym.



## To i owo o parkach narodowych

Jak się zaczęły nasze parki narodowe? Sięgamy w przeszłość, kiedy to w Puszczy Białowieskiej w 1921 r. powstało leśnictwo „Rezerwat”. W 1932 r. przemianowano je na Park Narodowy w Białowieży. Ale o kilka tygodni park białowieski wyprzedził, powołany dokładnie 23 maja 1932 r. (Rozporządzenie Ministra Rolnictwa nr 156) Park Narodowy w Pieninach. Park Narodowy w Tatrach powstał w czerwcu 1939 r. ale do początku wojny we wrześniu faktycznie nie zaistniał.

Polskie parki narodowe – 23 obiekty, powierzchnia ogółem 317299 tys. ha, w tym lasów około 195 tys. ha; łącznie ponad 1 procent powierzchni naszego kraju,

Z 23 naszych parków 2 znajdują się na wybrzeżu morskim i obejmują część wód Bałtyku, 8 w górach i 13 na nizinach. Na ich terenie mamy możliwość poznawać najcenniejsze gatunki roślin i zwierząt, atrakcyjne krajobrazy, a także przejawy kultury materialnej.

**Polskie parki narodowe** (w nawiasie rok powstania)

*Babiogórski* (1955), *Białowieski* (1932, 1947), *Biebrzański* (1983), *Bieszczadzki* (1973), *„Bory Tucholskie”*

(1996), *Drawieński* (1990), *Gorczański* (1981), *Gór Stołowych* (1993), *Kampinoski* (1959), *Karkonoski* (1959), *Magurski* (1995), *Narwiański* (1996), *Ojcowski* (1956), *Pieniński* (1932, 1954), *Poleski* (1990), *Roztoczański* (1974), *Słowiński* (1967), *Świątokrzyski* (1950), *Tatrzański* (1939, 1954), *„Ujście Warty”* (2001), *Wielkopolski* (1957), *Wigierski* (1989), *Woliński* (1960).

Najmłodszy jest Park Narodowy „Ujście Warty”, utworzony 1 lipca 2001 roku z połączenia rezerwatu Słońsk i części Parku Krajobrazowego „Ujście Warty”.

Pieniński PN należy do wyjątków nie tylko dlatego, że jest jednym z najmniejszych (2346 ha), ale też z powodu prowadzących do niego „pięciu bram”. Są to nowocześnie urządzone pawilony informacyjne przy szlakach turystycznych: w Krościenku nad Dunajcem, przy ul. Jagiellońskiej 107 w budynku dyrekcji parku, w Szczawnicy przy drodze do Leśnicy i przejścia granicznego, w Sromowcach Niżnych-Kątach w „porcie” flisackim i przy szlaku do wąwozu Szopczańskiego oraz w Czorsztynie-Nadzamczu, przy szlaku prowadzącym przez Halę Majerz.

Największy jest Biebrzański PN – 59223,0 tys. ha (park narodowy nie może mieć mniej niż tysiąc ha). Najmniejszy zaś to Ojcowski PN – 2146 ha.

## **Czy powstaną nowe parki narodowe**

Starania o utworzenie Mazurskiego PN trwają już około 60 lat. Istnieje dokumentacja przyrodnicza proponowanego terenu przyszłego parku narodowego, który może

powstać w rejonie jeziora Śniardwy. Obecnie jest to teren Mazurskiego Parku Krajobrazowego i Leśnego Kompleksu Promocyjnego „Lasy Mazurskie”. W przypadku proponowanego Turnickiego PN na Pogórzu Przemyskim, starania trwają około 25 lat, i także jest bogata dokumentacja przyrodnicza przyszłego parku. Obecnie jest to teren Parku Krajobrazowego Pogórza Przemyskiego i Leśnego Kompleksu Promocyjnego „Lasy Birczańskie”. W sprawie Jurajskiego PN na terenie Jury Krakowsko-Częstochowskiej, starania trwają około 15 lat, i skutku nie widać. Wśród barier hamujących ich powstanie są m.in. sprzeciw władz gmin i społeczności lokalnych, opór Lasów Państwowych oraz ciągły niedostatek środków budżetowych na ochronę naszej przyrody. Nie tylko w przyszłych, ale przede wszystkim w obecnie istniejących, parkach narodowych.

## **Muzea przyrodnicze parków narodowych**

*Białowiecki PN* – ośrodek edukacyjny działa w zabytkowym budynku dawnego nadleśniczego, a opodal Muzeum Przyrodniczo-Leśne w nowoczesnym budynku, gdzie można oglądać ekspozycje roślin i zwierząt w naturalnych warunkach (rekonstrukcje), z podkładem głosów zwierząt i muzyką.

*Magurski PN* – Ośrodek Edukacyjny oraz Muzeum Przyrodnicze w Krempnej, multimedialny przekaz informacji, eksponaty podpisane alfabetem Braille’a, pełny dostęp dla niepełnosprawnych do nowoczesnego budynku.

*Ojcowski PN* – muzeum przyrodnicze powstało w 1965 r. i nosi imię prof. Władysława Szafera – wybitnego uczo-

nego botanika, twórcy opracowania „Szata roślinna Polski”. Muzeum zajmuje zabytkowy budynek „Hotelu pod Łokietkiem” w Ojcowie.

*Park Narodowy Gór Stołowych* – przy parku działa Ośrodek Dydaktyczno-Muzealny; wytyczono 4 ścieżki edukacyjne bogate w informacje przyrodnicze oraz szczególnie godne polecenia – Muzeum Żaby.

*Słowiński PN* – muzeum przyrodnicze z główną częścią w Smołdzinie, oraz filiami w Rowach i Rąbce. Ponadto na szlakach poprowadzonych przez park jest 12 punktów edukacyjnych.

*Woliński PN* – muzeum przyrodnicze im. prof. Adama Wodniczki w Międzyzdrojach, powstawało w 1960 r. Obecnie zajmuje kilka nowoczesnych pawilonów. Na wolnym powietrzu są dwie woliery z parą bielików oraz największych polskich sów – puchaczy. W muzeum specjalne miejsce zajmuje kolekcja jantaru-bursztynu, skamieniałej żywicy sosen. Park ma również pokazowy rezerwat żubrów, ogródek botaniczny i wystawę „morzokształtów” (drewna zakonserwowanego w piaszczystych brzegach klifowych i słonej morskiej wodzie).

*Wigierski PN* – odbudowano pierwszą w Polsce, zaniedbaną przez szereg lat, Stację Hydrobiologiczną z 1927 r. w Starym Folwarku, gdzie od marca 2009 r. znajdzie się nowoczesne Muzeum Wigier, m.in. z elektrownią wiatrową na budynku, eksponatami przeniesionymi ze skromnej wystawy przyrodniczej przy dyrekcji parku w Krzywem.

*Babiogórski PN* – Ośrodek Edukacyjny w Zawoi, *Bieszczadzki* – w Ustrzykach Dolnych, *Drawieński* – Stacja Terenowa „Bogdanka” w Drawnie, *Kampinoski* – Ośrodek Muzealno-Dydaktyczny im. Romana i Jadwigi Kobendzów w Granicy i Centrum Edukacji w Izabelinie, *Karkonoski* – w Jeleniej Górze i Karkonoskie Centrum Edukacji Ekologicznej w Szklarskiej Porębie, *Poleski* – Ośrodek Dydaktyczno-Muzealny w Załuczu Starym, *Roztoczański* – Ośrodek Edukacyjno-Muzealny w Zwierzyńcu, *Świętokrzyski* – na Świętym Krzyżu, *Tatrzański* – w Zakopanem, *Wielkopolski* – w Jeziorach.

W naszych parkach narodowych żyje 14 gatunków ssaków, zaliczonych do zwierząt chronionych i łownych – 1129 łosi, 5156 jeleni, 8870 saren, 3852 dziki, 27 niedźwiedzi, 79 wilków, 45 rysi, 520 żubrów, 1719 bobrów, 108 kozic (Tatry), 200 świstaków, 320 wydr, 621 borsuków, 2589 lisów.

## **Pery w koronie polskiej przyrody:**

**żubr, łoś, bóbr, ryś, konik polski, kozica,  
świstak, niepylak apollo.**

### **Żubr**

Pod koniec XIX w. żubr niemal zupełnie został wytępiony w Puszczy Białowieskiej. W latach 1923-29 udało się odtworzyć polskie stado tych zwierząt, w Spale i Niepołomicach. Do 1939 r. było ich tylko 16, dopiero w 1965 r. ich liczba wzrosła do ponad 100 osobników.

Obecnie mamy w Polsce 4 ośrodki hodowli, które prowadzą odnowienie tego gatunku ściśle przestrzegając zasad hodowli z metrykalnymi zapisami w Księdze Rodowodowej Żubrów, która jest najstarszym rejestrem zagrożonych wyginięciem największych ssaków europejskich. Służy ona do kontroli czystości genetycznej tej rasy we wszystkich miejscach jej występowania. Księga powstała 23 września 1923 r. wraz z Międzynarodową Organizacją Ochrony Żubrą, z inicjatywy polskiego przyrodnika Jana Sztolcmana. Do Księgi pierwszy wpisany był byk „Plante” (ur. 1881) w prywatnej kolekcji tych zwierząt w Pszczynie.

Dzisiaj ogółem w polskich lasach, na terenach chronionych, ośrodkach hodowli, zagrodach pokazowych i ogrodach zoologicznych żyje 1070 żubrów. W Białowieskim PN jest ich 486, po 15 w Bieszczadzkim i Kampinoskim PN (w Ośrodku Hodowlanym w Smardzewicach, koło Tomaszowa Mazowieckiego). Na terenie woj. podlaskiego żyje 545 żubrów. W całym woj. podkarpackim, w tym w Bieszczadach i Beskidzie Niskim, żyje ponad 271 „królów puszczy”. Na terenie woj. warmińsko-mazurskiego 79, w woj. zachodniopomorskim i śląskim po 44, w woj. małopolskim 23, a w woj. łódzkim 22 żubry.

## **Ryś**

Do 2000 r. nie liczone dokładnie żyjących w Polsce największych europejskich ssaków kotowatych, czyli rysi. W 2007 r. doliczono się 230 osobników.

## **Konik polski**

Udało się w ciągu kilkunastu lat odnowić bliską wyginięcia rasę koników polskich, tzw. tarpanów. Są hodowa-



ne od 1982 r. w Roztoczańskim PN w rezerwacie „Ostoją”, ponadto w Wielkopolskim PN w Sierakowie, w Stacji Doświadczalnej Uniwersytetu Przyrodniczego w Poznaniu w Stobnicy, w Stacji Doświadczalnej PAN Popielnie (Mazurski Park Krajobrazowy). W stadninach państwowych jest 170, a w hodowlach prywatnych 400 koników polskich.

## **Łoś**

Najwięcej bo 657 łosi jest w Biebrzańskim PN, na drugim miejscu jest Kampinoski PN gdzie żyje około 300 tych pięknych zwierząt.

## **Bóbr**

Najliczniejsze są bobry w PN Ujście Warty aż 400, a także: 268 w Wigierskim, 250 w Narwiańskim, 231 w Poleskim, 162 w Drawieńskim i 148 w Bieszczadzkim PN. W 1980 r. mieliśmy ich tylko 1500, w 1985 doliczono się 12740, w 2000 ich liczba się podwoiła, a w 2007 r. mieliśmy w całym kraju 51334 bobry. Pierwsze rezerwaty bobrów powstały w 1959 i 1962 r. nad Wigrami skąd zwierzęta te były przesiedlane do Borów Tucholskich i Kampinoskiego PN. Bobry opanowały samodzielnie doliny dopływów Wisły, Odry, Narwi, Warty, Narwi, Bugu, Sanu i wielu innych rzek, a nawet potoków górskich. W parkach narodowych w 2007 r. żyło 1719 bobrów.

## **Borsuk**

W parkach narodowych doliczono się 621 osobników, 109 – najwięcej, w Kampinoskim, 100 w Biebrzańskim, 60 w Roztoczańskim. Nie doliczono się ani jednego borsuka w Tatrzańskim i PN Ujście Warty.

## **Niedźwiedź**

Niedźwiedzi do niedawna mieliśmy „jak na lekarstwo”, zaledwie 33 w 1980 r., ale już w 2000 ich liczba wzrosła do 118 sztuk, w 2005 - 164, ale w 2007 r. doliczono się tylko 138 „miśków”. Po raz pierwszy w historii Tatrzańskiego PN „turyści” w 2008 r. zabili 2-letniego niedźwiadka. Zostali skazani na niewielkie kary.

## **Świstak**

Jest ich 200, zamieszkują tylko Tatrzański PN.

## **Kozica**

Już w 1868 r. ukazał się pierwszy akt prawny chroniący kozice w Tatrach. W 1939 r. zachowało się ich tylko około 60, gdy w 1954 r. utworzono Tatrzańskiego PN było ich zaledwie 50. W 1985 było – 250, w 1990 – 191, w 2005 – 138 , a po wiosennym i jesiennym liczeniu w 2007 r. doliczono się tylko 108 kozic.

## **Niepylak apollo**

Liczebność tego motyla maleje w Polsce od około 200 lat, jego nieliczne ostoje są w Pieninach i Tatrach, na słonecznionych polanach, gdzie rośnie rozchodnik karpacki, źródło obfitego pokarmu dla tego motyla. Pieniński PN ma własną hodowlę jego gąsienic.

## **Wilk**

Do 2000 r. było ich ok. 1086. W 2007 r. liczenie osobników w watachach i samotników zakończyło się uzyskaniem danych o 759 wilkach obecnych w naszych lasach. Najwięcej bo po 15, jest w Biebrzańskim i Magurskim PN, 12 w Tatrzańskim, 10 w Roztoczańskim, 9 w Biesz-

czadzkim, 7 w Wigierskim, 6 w Białowieskim, 2 w Gorczańskim PN.

## **Ekoturystyka w parkach narodowych**

Spotkania z przyrodą w parkach narodowych ułatwia: 30 schronisk turystycznych, 45 kempingów, 222 schrony przeciwdeszczowe, 10 kolejek linowych, ponad 3243 km znakowanych szlaków turystycznych.

Turystykę pieszą, rowerową, konną, narciarską w parkach narodowych ułatwia: 129 znakowanych ścieżek przyrodniczych, część z nich poprowadzono po szlakach turystycznych. Pierwsze ścieżki w Kampinoskim PN ze znakiem kosaćca, widłaka i jałowca wyznakowano i opisano w specjalnych przewodnikach w 1973 r.

Tylko 105 strażników pracuje we wszystkich naszych parkach narodowych. Najwięcej, po 10 strażników, dozoruje dwa nasze największe parki Biebrzański PN i Kampinoski PN, tylko 9 strażników ma Tatrzański PN na bardzo trudnym górskim terenie. Tylko po 3 strażników mają parki narodowe: Babiogórski, Gorczański, Gór Stołowych, Magurski i Woliński.

Najliczniej odwiedzane polskie obszary chronione to parki narodowe. W 2007 r. zwiedziło je prawie 11 mln osób. Zauważmy zatem, że na 1 hektar terenu parków przypadało aż 1495 osób.

## **Według dyrektyw europejskich**

Zgodnie ze wskazaniem Dyrektywy Ptasiej zaprojektowano w Polsce 69 obszarów specjalnej ochrony (OSO)

i Dyrektywy Siedliskowej – 75 specjalnych obszarów ochrony (SOO). Organizacje ekologiczne, jak Klub Przyrodników, Ogólnopolskie Towarzystwo Ochrony Ptaków, Polskie Towarzystwo Ochrony Przyrody „Salamandra” i WWF Polska, proponują zwiększenie w Polsce takich obszarów o 150, m.in. w dolinach rzek, okresowych zalewisk, trwałych mokradł, bowiem są to siedliska lęgowe, ostoje w czasie przelotów, żerowiska i pierzowiska.

Ornitologzy – specjaliści, badacze ptaków – potwierdzili stałe lub okresowe przebywanie w Polsce 436 gatunków dziko żyjących ptaków. Zidentyfikowano na terenie naszego kraju 135 lądowych i 3 morskie (Ławica Słupska, Przybrzeżne Wody Bałtyku, Zatoka Pomorska) ostoje ptaków o znaczeniu międzynarodowym.





## Ptaki na szlakach turystyki przyrodniczej

Sz szczególnie wdzięcznym obiektem obserwacji są setki gatunków ptaków. W Polsce pomagają w tym zakresie liczne towarzystwa ochrony przyrody i ochrony ptaków. Organizują wycieczki obserwacyjne „na ptaki”. Trzeba nawiązać kontakt z tymi organizacjami, śledzić kalendarze imprez i informacje podawane na ten temat na ich stronach internetowych.

Temat „ptaki” to jedna z najciekawszych lekcji o naszej przyrodzie. Podglądanie ich to bardzo atrakcyjne zajęcie w czasie wycieczek przyrodniczych. Ptak, jest „termometrem” czystości środowiska, dobrostanu lub zagrożenia gatunku, ekosystemu, różnorodności biologicznej.

Ze swej natury są niełatwe do obserwowania, niektóre gatunki zajmują specyficzne, trudno dostępne siedliska, pilnie strzeżone, w razie zagrożenia, np. w porze wysiadywania jaj, porzucają gniazda i tracą lęgi. Ale liczba amatorów obserwowania ptaków jest w wielu krajach ogromną, także w Polsce coraz większą.

## **Chronione ptaki drapieżne (wg stanu z 2007 r.)**

Według danych z parków narodowych orlików krzykliwych na ich terenie było zaledwie 115, orlików grubodziobych 36, bielików 50, orłów przednich zaledwie 6, głuszców 110, cietrzewi 254 i 88 czarnych bocianów. Ale to niepełne informacje, bowiem Komitet Ochrony Orłów prowadzi od dawna szczegółowe obserwacje i statystyki, które dają pełniejszy obraz naszych najcenniejszych gatunków ptaków szponiastych. Według danych KOO (2005) w całym kraju było 587-660 bielików, 15-20 orlików grubodziobych, 1700-1900 orlików krzykliwych, 30-35 orłów przednich, 39-56 rybołówów, 900-1100 kań czarnych i rudych. Większość z wymienionych populacji jest stabilna lub ulega zwiększeniu. Istotne znaczenie ma strefowa ochrona gniazd 11 gatunków ptaków szponiastych oraz puchacz. Prawie połowa z ok. 2 tys. orlików krzykliwych ma swoje siedliska na terenie Zielonych Płuc Polski.

## **Ptaki szponiaste, skrzydlate VIP-y**

Nawet jeśli nie znamy się na przyrodzie, a tym bardziej na ptakach, wypada przypomnieć, że najbardziej znanym ptakiem szponiastym, czyli drapieżnym, jest orzeł przedni, symbol naszego państwa bodajże od początku jego istnienia. Choć drapieżne to, np. sokoły wędrowne, odżywiają się głównie owadami, bieliki czy rybołowcy (jak nazwa wskazuje) – rybami, jastrzębie, myszołowcy, pustułki, orliki, błotniaki – najczęściej drobnymi ssakami lub ptakami, także domowymi (np. jastrzębie lubią kury czy gołębie, ale nie pogardzą nawet jaskółką dymówką). Nato-

miast krogulce zimą mogą ginąć z głodu, ale potrafią zapuścić się do miasta na wróble. Bieliki czuwają nad brzegami jezior i rzek, gdzie łowią ptaki pływające na powierzchni, ale mają własną technikę łowienia ryb, chwytając je w wodzie szponami. Obserwowania tych ptaków w locie czy podczas polowania – to jedno z najbardziej atrakcyjnych zajęć obserwatora – turysty przyrodnika, nie do zapomnienia przez wiele lat. Warto się do takich spotkań przygotować.

### **Człowiek pomaga największej sowie**

Do bardzo rzadkich ptaków należy puchacz. W całym kraju żyje zaledwie około 300 par lęgowych. Dzięki ochronie strefowej i akcjom KOO, oraz wspomaganiam tych ptaków w Wielkopolskim, Bieszczadzkim, Drawieńskim czy Wolińskim Parku Narodowym oraz w wielu nadleśnictwach Lasów Państwowych, w ciągu ostatnich 10 lat liczebność największej polskiej sowy zwiększyła się dwukrotnie.

### **Strefowa ochrona 11 gatunków ptaków**

Od 1983 r. z inicjatywy Komitetu Ochrony Orłów powstał system ochrony strefowej gniazd 11 gatunków cennych ptaków drapieżnych. Są to: bielik, orzeł przedni, orlik krzykliwy, orlik grubodzioby, rybołów, gadożer, orzełek, sokół wędrowny, raróg, kanie ruda i czarna oraz puchacz. Szczególnie cenne są orlik grubodzioby (zagrożony w skali światowej) oraz bielik i orlik krzykliwy (w Polsce gniazduje około 20 proc. populacji europejskiej). Ich ochrona ma zatem istotne znaczenie dla przetrwania tego gatunku nie tylko w naszym kraju.

Strefa ochrony ścisłej obowiązuje w promieniu 200 m od gniazda, od początku stycznia do końca marca, to teren całkowicie wyłączony z działalności człowieka. Strefa ochrony częściowej obowiązuje od początku sierpnia do końca września w promieniu do 500 m od gniazda.

## **Ptaki w rezerwach przyrody**

Głównym powodem utworzenia 85 spośród około 1400 naszych rezerwatów przyrody była ochrona ptaków, np. łabędzia niemego – jeden z najbardziej znanych to rez. Łuknajno, część jez. Śniardwy, uznany za Światowy Rezerwat Biosfery i przez Konwencję z Ramsar.

## **Ptaki w dolinie „rzeki warkoczowej”**

Dolina Narwi to najlepiej zachowana naturalna dolina rzeczna w Polsce, gdzie od 1986 r. jest Narwiański PN. To jedyna w Europie i jedna z czterech na świecie „rzeka warkoczowa”, koryto jej nurtu stałego spleta się z okresowymi rozlewiskami. Aż 90 proc. z 7350 ha parku to bagna, starorzecza, bujne podmokłe łąki, użytki ekologiczne – łącznie na ponad 800 km<sup>2</sup> są siedliska 180 gatunków ptaków wodnych i błotnych, w tym 160 lęgowych. Wśród nich 1 proc. światowej populacji 10 najcenniejszych, chronionych, zagrożonych i ginących gatunków, m.in. wodniczki, miniaturowej osobliwości polskiej i europejskiej przyrody. Dolina Narwi jest od kilku lat terenem najczęściej odwiedzanym w Polsce przez amatorów obserwacji ptaków z wielu krajów nie tylko europejskich.



## **Ptacom na pomoc**

Od wieków ludzie uznawali ptaki za znaki dobra i zła, były symbolem słońca, wiatru, przemijania, duszy ludzkiej, inteligencji, szczęścia, nieśmiertelności, płodności, czystości, wolności, szaleństwa. Z lotu ptaka czytano wolę bogów, a pogodę z lotu jaskółek. Pod koniec XVIII w. przyrodnicy wielu krajów apelowali o ochronę ptaków, w 1799 r. w Anglii zakazano ich zabijania aby chroniły lasy przed szkodnikami. W 1815 r. powstało Szwajcarskie Towarzystwo Przyrodnicze by chronić tępione masowo ptaki drapieżne. Od 1875 r. Niemieckie Towarzystwo Ochrony Świata Ptaków domagało się sadzenia żywoplotów przy drogach i rozwieszało budki lęgowe. Królewskie Towarzystwo Ochrony Ptaków powstało w Anglii w 1889 r. We Francji w tym czasie Liga Ochrony Ptaków utworzyła 1550 rezerwatów ptasich.

W najmniejszym z naszych parków narodowych, Ojcowskim, ma siedliska około 140 gatunków, w największym, Biebrzańskim, ponad 270, w tym 17 gatunków spośród 56 w Polsce zagrożonych i ginących, a największą osobliwością – i to w skali światowej – jest 2,5 tys. śpiewających samców niepozornej wodniczki. W parkach Kampinoskim, Roztoczańskim Wielkopolskim, Wigierskim, Wolińskim, Słowińskim, Pienińskim, Poleskim, Magurskim żyje od 140 do 230 cennych gatunków ptaków.

## **Prywatne rezerваты ochronne**

Północnopodlaskie Towarzystwo Ochrony Ptaków jako pierwsze w kraju w 1990 r. wykupiło 8,5 ha z przeznac-

czeniu na rezerwat ptaków wodnych i błotnych. Ma pod opieką 1000 ha terenów w Puszczy Białowieskiej i Knyżyńskiej, w dolinie Biebrzy i Narwi, jako prywatne rezerwaty ptasie. Podobnie od 1997 r. Ogólnopolskie Towarzystwo Ochrony Ptaków ma prywatne rezerwat na Kępie Karsiborskiej (450 ha). Zachodniopomorskie Towarzystwo Przyrodnicze ma własną Stację Ornitologiczną „Świdwie”. Polskie Towarzystwo Przyjaciół Przyrody „pro Natura” z Wrocławia ma 10 ha (ptasia ostoja „Wierzbinka”) w Dolinie Baryczy.

## **Ptaki pospolite i bardzo nieliczne**

Powszechnie wiadomo, że ptaki latają. Ale – jak to w naturze – bywają wyjątki, jak australijskie kiwi, nowozelandzkie kazuary czy antarktyczne pingwiny. Są gatunki, jak strepet i dropi, które także w Polsce wyginęły dlatego, że słabo latały. Podziwiamy szybkość ptaków w locie, np. jerzyków. 170 km/godz. czy sokołów wędrownych do które łowią swe ofiary w locie z prędkością ponad 200 km/godz.

## **Kraską żółtą i zimorodek – kolorowe błyskawice**

Należą do najrzadszych w Polsce gatunków ptaków ściśle chronionych. Tylko kilka par kraski utrzymuje się w woj. podlaskim. Wymienione trzy gatunki wyróżnia wielokolorowe, jaskrawe upierzenie, trudno je pomylić z innymi, a jeszcze trudniej obserwować w ich naturalnych siedliskach.

## **Ptak, nie bez powodu uznany za „Polaka”**

Europejskie Dni Ptaków po raz pierwszy obchodzono w 1993 r. W Polsce co roku odbywa się też akcja liczenia ptaków w parkach miejskich. Bierze w niej udział ponad 2 tys. obserwatorów i ochotników ochrony ptaków. Możesz być wśród nich. Jednym z „najbardziej polskich gatunków” jest bocian biały. Od kilkuset lat jest częścią naszego dziedzictwa kulturowego, ma trwałe miejsce w polskiej literaturze i tradycji narodowej.

W czasie powtarzanej co 10 lat we wszystkich krajach europejskich Akcji Liczenia Bocianów Białych w 2004 r. stwierdzono obecność w naszym kraju 48059 tys. par tych ptaków. Co upoważnia do stwierdzenia, że co czwarty bocian jest „Polakiem”, a na 100 km<sup>2</sup> przypadało 16,8 par. Zarazem stwierdzono na podstawie liczenia gniazd i lęgów 110930 odchowanych piskląt.

Nietrudno w czasie wycieczek po kraju zauważyć, że bocian biały nie zakłada gniazda byle jak i bez rozeznania terenu, na którym może żerować i wychować potomstwo. W 2004 r. najwięcej, bo aż 59,3 tys. gniazd było na słupach energetycznych, na dachach budynków – 18,7 tys., ponad 17 tys. na drzewach, a tylko 4,4 tys., na kominach. Najbogatsze pod względem liczby gniazd i kolonii bociana białego, czyli „zabocianione” były w 2004 r. tereny woj. warmińsko-mazurskiego – 10231, woj. podlaskie – 9101, woj. mazowieckie – 8284, woj. lubelskie – 6893 gniazda.

## Szlaki i wsie bocianie

**Podlaski Szlak Bociani**, to pierwszy w Polsce szlak rowerowy i pieszy (około 250 km), łączy Puszcę Białowieską, Augustowską, Suwalski Park Krajobrazowy, parki narodowe Białowiecki, Narwiański, Biebrzański, Wigierski, tereny w dolinie Biebrzy i Narwi.

**Warmińsko-Mazurski Szlak Bociani**, poprowadzony na północnym skraju Polski, w rejonie granicy z rosyjskim Okręgiem Kaliningradzkim, przebiega przez: Żywkowo, Toprzyny, Lejdy, Szczurówko, Sępól, Lwowiec, Duje do Bruźnicy. Atrakcją turystyki przyrodniczej są 4 kolonie gniazd bocianich liczące po 20-40 i więcej gniazd na niewielkim terenie, np. we wsi Żywkowo. W pow. Górowo Iławeckie, od wielu lat zasiedlane co roku są 42 gniazda, w tym 24 w Gospodarstwie Rolnym Polskiego Towarzystwa Ochrony Ptaków, gdzie jego Terenowa Stacja Badawcza realizuje wieloletni badawczy Program Ochrony Siedlisk i Żerowisk Bociana Białego.

**Bociania Wieś Kłopot** w gminie Cybinka (woj. lubuskie), szczyty się kilkudziesięcioma gniazami bociana białego. Tytuł bocianiejskiej wsi w 1998 r. nadała jej Liga Ochrony Przyrody. W starej szkole w Kłopotcu w centrum wsi (Kłopot 24) działa Muzeum Bociana Białego.

**Europejska Wieś Bociania Pentowo**, nad Narwią koło Tykocina (woj. podlaskie). Na terenie jednego gospodarstwa 23 gniazda zasiedla zwykle 17-20 par bocianów, które w 2003 r. wyprowadziły 37 młodych. Pentowo ma

ten tytuł od 2001 r., a wieś jest jedną z głównych atrakcji turystyki przyrodniczej na Podlasiu.

### **Bocianie przysłowia**

Bocian na ogonie jaskółkę przynosi.

Gdzie bocian na gnieździe, tam piorun nie uderzy.

Koza wrzосу, bocian żaby, a żaba błota szuka.

Na jednej łące wół trawy patrzy, a bocian żaby.

Gdy na święty Józef bociek przybędzie, to już śniegu nie będzie (19 marca).

Na Zwiastowanie bocian w gnieździe stanie (25 marca).

Na święty Wojciech znieś jajko bociek (23 kwietnia).

Jak przylecą żurawie, bierz się do grochu prawie, jak przylecą bociany, pierwszy zagon zasiany.

Lato, jesień, zima, niech was w gnieździe bocian trzyma i niech wiosnę rozpoczyna.

### **Ptasia służba ratunkowa**

Ośrodki rehabilitacji ptaków pomagają poszkodowanym po uderzeniach w linie wysokiego napięcia lub poranionym przez kłusowników i myśliwych. „Ptasi Azyl” – Ośrodek Rehabilitacji Ptaków Chronionych, od 1998 r. działa przy Ogrodzie Zoologicznym w Warszawie. Pomaga ponad 2 tysiącom (110 gatunków) ptaków z całego kraju i szkoli weterynarzy jak udzielać dorażnej pomocy.

## **Nie da się wiedzieć wszystkiego o ptakach**

Żaden, nawet wybitny ornitolog, nie powie o sobie, że rozpoznaje wszystkie gatunki. Nie sposób znać wszystkie typy lotu, gniazd, głosów (np. zięba śpiewa 4,5 tys. razy w ciągu dnia, a słowik ma w repertuarze około 300 treli), o stylu toków, barwach jaj, o dziennym i nocnym trybie życia. Z około 600 gatunków kręgowców (czyli 2 proc. polskiego świata zwierząt), ponad 60 proc. to ptaki. W Polsce żyje około 430 gatunków ptaków (14 rzędów) – to różnorodność osobliwości.





## Placówki naukowe, muzea, ogrody, arboreta

**Arboretum**, ogród dendrologiczny, to obszar z kolekcją wielu gatunków drzew i krzewów, utrzymywany w celach naukowych, edukacyjnych, ochrony rzadkich gatunków i odmian, a także dla wypoczynku; arboreta także hodują drzewa i krzewy na sprzedaż.

W Polsce istnieje **27 arboretów** – to zazwyczaj kolekcje muzealne lub części ogrodów botanicznych, a także arboreta leśne i leśne ogrody botaniczne w ośrodkach kultury leśnej.

**Ogród botaniczny** na wydzielonym terenie tworzy uprawa roślin rodzimych lub z innych stref klimatycznych, służy badaniom naukowym, popularyzacji, edukacji i jako miejsce wypoczynku.

W Polsce funkcjonują **33 ogrody botaniczne** – to placówki naukowe, części wyższych uczelni, ośrodków kultury leśnej, muzea z kolekcjami okazów żywej przyrody.

Najstarszy polski ogród botaniczny założony został w 1811 r. we Wrocławiu. Obecnie jest jednostką dydaktyczną Uniwersytetu Wrocławskiego.

**Ogród zoologiczny** to teren z licznymi urządzeniami i pomieszczeniami dla zwierząt, służy badaniom naukowym, edukacji przyrodniczej i jako miejsce wypoczynku, niektóre ogrody spełniają rolę schroniska dla zwierząt zagrożonych wyginięciem i pomagają w ich powrocie do środowiska.

W Polsce działa **21 ogrodów zoologicznych** – to placówki naukowe, muzealne, w parkach kultury, miejskie ogrody zoologiczne, oraz fokarium w Helu.

Najstarszy polski ogród zoologiczny powstał w 1797 r. jako park zoobotaniczny w Toruniu, od 1865 r. ogród zoologiczny.

**Ośrodek Kultury Leśnej w Gołuchowie**, faktycznie pełni rolę Muzeum Narodowego Leśnictwa. Mieści się w największym zespole zamkowo-parkowym w Wielkopolsce (prawie 200 ha). Składa się z Muzeum Leśnictwa usytuowanego w kilku zabytkowych budynkach, parku, biblioteki, pracowni naukowych, hoteliku turystycznego, arboretum i pokazowej zagrody zwierząt. Gromadzi kolekcje literatury o tematyce leśnej, dzieł sztuki, narzędzi używanych dawniej w leśnictwie. Pozwala poznawać historię polskiego leśnictwa, ochrony przyrody w lasach, techniki stosowane w leśnictwie, organizuje konkursy w kilku dziedzinach sztuk, gromadzi kolekcje dzieł plastycznych. Prowadzi lekcje terenowe i zielone szkoły, warsztaty dla nauczycieli.

**Arboretum w Gołuchowie** składa się z dwóch parków: starego (8 ha) i nowego (21 ha), szkółek hodowli



drzew leśnych, sadów i stawów. Najcenniejszy jest starodrzew w parku i lasach doświadczalnych (do i ponad 200 lat), około 150 pomników przyrody.

**Arboretum w Kudypach**, a właściwie Leśne Arboretum Warmii i Mazur im. Polskiego Towarzystwa Leśnego (dojazd autobusem miejskim, 8 km z Olsztyna przy szosie do Ostródy, pow. 7,5 ha). Przeważa starodrzew sosnowy, wraz z uprawą wielu typowych polskich gatunków roślin leśnych oraz roślin z innych stref klimatycznych. Poznanie kolekcji ułatwia ścieżka przyrodnicza i ośrodek edukacji.

**Arboretum Instytutu Dendrologii PAN w Kórniku**, położone ok. 20 km od Poznania, powstawało w latach 1826-1861. Zgromadzono w nim ponad 3 tys. gatunków roślin leśnych. Jest placówką naukową, popularyzuje wiedzę o drzewach i krzewach, kształci studentów Uniwersytetu Przyrodniczego w Poznaniu i innych uczelni, z kierunków ogrodniczych i leśnych. Szkółki hodowli roślin leśnych mają około 150 lat tradycji.

**Arboretum w Glinnej**, powstało w 1823 r. jako kolekcja roślin dawnych szkótek leśnych Arboretum w Rogowie. Składa się z ponad 60 gatunków drzew i krzewów liściastych i iglastych, z kolekcji znanej od 1938 r. zachowało się około 25 gatunków. W kolekcji sa m.in. najcenniejsze drzewo – mamutowiec olbrzymi (dawniej miał 88 m wysokości) oraz największa w Polsce jodła olbrzymia (35 m). Od 1971 r. kolekcja została wzbogacona o około 400 drzew 120 gatunków drzew liściastych.

**Arboretum w Kopnej Górze** to jedno z kilkunastu w kraju arboretów leśnych, stworzone przez podlaskich leśników w 1988 r. – pierwsza taka placówka edukacyjna w woj. podlaskim. Składa się z rozmieszczonej wśród starodrzewu sosnowego kolekcji około 500 odmian drzew i krzewów, znoszących ostry klimat tej części kraju. Znajduje się przy drodze z Białegostoku do Supraśla i Krynek w Parku Krajobrazowym Puszczy Knyszyńskiej.

**Arboretum w Bolestraszczech** powstało w 1975 r., pow. 308 ha, znajduje się 7 km od Przemyśla, obejmuje także fort zabytkowej twierdzy „Przemyśl” z XIX w. Kolekcję przyrodniczą tworzą stare drzewa z dawnych ogrodów zamkowych, oraz nowo posadzone gatunki obcego pochodzenia i rodzime drzewa, krzewy oraz rzadkie, zagrożone, ginące i chronione gatunki roślin. W Muzeum Przyrodniczym są wystawy stałe o ochronie ptaków, motyli nocnych oraz wystawa szyszek, przekrojów pni drzew. Poznanie kolekcji ułatwia Centrum Edukacji i Dziedzictwa Kulturowo-Przyrodniczego.

**Arboretum w Rogowie** należy do SGGW w Warszawie – jedno z największych w Polsce razem z Centrum Edukacji Przyrodniczo-Leśnej i Szkółkarskim Ośrodkiem Szkoleniowym, ma charakter parku leśnego, z bogatymi kolekcjami drzew i krzewów Europy Środkowo-Wschodniej. Ponadto leśne powierzchnie doświadczalne z obcymi gatunkami drzew leśnych i alpinarium.

**Centrum Edukacji Przyrodniczo-Leśnej w Rogowie**, zostało utworzone w 1995 roku dzięki współpracy SGGW i Generalnej Dyrekcji Lasów Państwowych. Celem nadrzęd-

nym Centrum jest szeroko rozumiana edukacja społeczeństwa w zakresie leśnictwa, ochrony przyrody i ekologii.

**Arboretum – Park w Żelazowej Woli**, miejsce urodzenia Fryderyka Chopina (1810 r.). Od 1924 r. zabytek narodowy. Rośliny w parku, tworzonym od 1931 r., pochodzą ze wszystkich polskich szkółek i ogrodów. Kolekcja składa się z ponad 3 tys. drzew iglastych, krzewów i roślin rabatowych (ponad 400 gatunków).

**Ogród Botaniczny w Powsinie** koło Warszawy, czyli Centrum Zachowania Różnorodności Biologicznej PAN, tworzony od 1970, otwarty dla publiczności w 1980 r. Kolekcje wielu gatunków roślin, drzew, krzewów, roślin chronionych, ozdobnych, leczniczych, drzew owocowych, warzyw jako „ogród integracyjny”; w sezonie organizuje dni tematyczne „azalii i rododendronów”, koncerty fortepianowe, wystawy plastyczne i fotograficzne o tematyce przyrodniczej, kiermasze roślin; łatwy dojazd autobusami miejskimi z Warszawy.

**Leśny Bank Genów „Kostrzyca”** (1996) należy do Lasów Państwowych, po kłęsce zamierania lasów w Karkonoszach i Górach Izerskich, skutecznie je odnawia, gromadzi i długotrwale przechowuje w niskiej temperaturze zasoby genowe (nasiona i części leśnych drzew i krzewów) oraz nadzoruje jakość ich nasion, najcenniejszych gatunków ważnych dla ochrony przyrody, pochodzących z parków narodowych, rezerwatów, pomników przyrody.

**Fokarium w Helu** jest placówką badawczą w Stacji Morskiej Instytutu Oceanografii Uniwersytetu Gdańskiego

go, składa się z zespołu trzech basenów hodowlanych, kilku małych basenów-separatek (dla osobników młodych i chorych wymagających rehabilitacji), pełniących rolę basenów pokazowych, ponadto w budynku są laboratoria i sale seminaryjne. Helskie fokarium powstało w celu odtworzenia kolonii bardzo zagrożonego gatunku ssaka bałtyckiego – foki szarej w akwenie południowym tego morza.

### **Organizacje przyrodnicze, z którymi warto nawiązać kontakt**

***Polskie Towarzystwo Ochrony Ptaków*** jest jednym z organizatorów liczenia bocianów białych. W lipcu 2008 r. liczono te ptaki na terenie Obszaru „Natura 2000” – Warmińskie Bociany. Bociany są powszechnie znane, liczyć je może każdy bez specjalnej wiedzy ornitologicznej.

***Polskie Towarzystwo Przyjaciół Przyrody „pro Natura”*** prowadzi Program „Ochrona bociana białego i jego siedlisk”, który polega m.in. na obserwowaniu i ochronie gniazd, naprawianiu ich, mocowaniu platform pod gniazda na słupach energetycznych (ochrona przed porażeniem), szkoleniu pracowników zakładów energetycznych.

***Towarzystwo Przyrodnicze „Bocian”***, Siedlce, organizacja pozarządowa od 1994 r. działa na rzecz ochrony dzikich roślin i zwierząt. Powstała z inicjatywy grupy ornitologów z Wyższej Szkole Rolniczo-Pedagogicznej w Siedlcach, dziś Akademia Podlaska TP „Bocian” skupia około 200 wolontariuszy i specjalistów, gromadzi informacje m.in. o ptakach Niziny Mazowieckiej.

**Komitet Ochrony Orłów (KOO)** istnieje od 1981 r., najpierw jako nieformalna grupa, skupiająca osoby zajmujące się ochroną i badaniami ptaków drapieżnych w Polsce. W 1991 r. Komitet jest zarejestrowany jako organizacja pozarządowa, zajmująca się społecznie ochroną ptaków drapieżnych.

Komitet jest skuteczny dzięki m.in. około 400 osobom w całym kraju, są to specjaliści w dziedzinie ochrony przyrody, znawcy najcenniejszych ptaków żyjących w Polsce, a także leśnicy i amatorzy, entuzjaści ochrony ptaków drapieżnych i przyrody.

**Ogólnopolskie Towarzystwo Ochrony Ptaków** jest zarejestrowaną, największą krajową organizacją pozarządową, zajmującą się ochroną dzikich ptaków i miejsc, w których one żyją. Celem Towarzystwa jest zachowanie dziedzictwa przyrodniczego dla dobra obecnych i przyszłych pokoleń. Jest partnerem Światowej Federacji Towarzystw Ochrony Ptaków *BirdLife International*. OTOP działa od 1991 roku na terenie całego kraju. Zrzesza około 2 000 członków. Współpracuje z organizacjami międzynarodowymi, zajmującymi się ochroną przyrody oraz z polskimi naukowcami. Jest organizacją profesjonalną, skutecznie i racjonalnie wykorzystującą fundusze ze składek członkowskich oraz środki finansowe uzyskiwane w kraju i z zagranicą na ochronę ptaków oraz ich siedlisk.

## **Obserwuj, fotografuj, czytaj**

Nie sposób w kilku słowach dać skuteczną radę, żeby za każdym razem udawały się nam rewelacyjne fotogra-

fie przyrody. Jest to po prostu niewykonalne. W tej sprawie nie ma innej rady – potrzebne są długie lata praktyki z aparatem fotograficznym w terenie.

Już w 1831 r. fotografie Louisa J. M. Daguerrea, wykonane na srebrnej płycie powleczonej jodem miały tematykę przyrodniczą. Wielu polskich krajoznawców i turystów ma ogromny wkład w rozwój fotografii, np. ojciec Stanisława Wyspiańskiego – Franciszek, był jednym z pierwszych twórców fotograficznego obrazu Trzech Koron w Pieninach. Maksymilian Strasz z Kielc napisał w 1857 r. pierwszy podręcznik fotografowania, gdzie podał zasady fotografowania przyrody. Awit Szubert od 1865 r. wykonał wiele dokumentalnych fotografii ze swoich wędrówek po Pieninach. Aleksander Janowski uważał, że wycieczka bez fotografa-kronikarza jest nieważna. Mikołaj Wisznicki, działacz PTK, w 1909 r. napisał rozdział „Fotografia i rysunek na wycieczce” w podręczniku „Metodyka wycieczek krajoznawczych”. Mieczysław Orłowicz także uważał, że w prowadzonych przez niego pierwszych wycieczkach karpackich i tatrzańskich (1904-1905) powinien brać udział fotograf, bez niego wycieczka będzie nieudana. Fotografowali wybitni polscy turyści i krajoznawcy, między innymi Mieczysław Karłowicz, Jan Bułhak, Tadeusz Zwoliński i Józef Oppenheim w Tatrach, Jan Jarczyński podczas wycieczek z Orłowiczem, Henryk Poddębski, Maksymilian Dudyk, Adam Wisłocki, Daniel Połątkiewicz, Edward Hartwig i wielu innych.

Związek Polskich Fotografów Przyrodniczych (ZPPF) upowszechnia fotografię przyrodniczą, popularyzuje wie-

dzę przyrodniczą i ekologiczną, wspomaga ochronę przyrody i zasobów naturalnych Polski. Związek skupia entuzjastów fotografii przyrodniczej, zawodowców i amatorów, działa w Krakowie, Poznaniu i innych miastach.

Fotografowanie – od czasu, kiedy fotografia stała się partnerem słowa pisanego czy rysunku, przyroda jest jednym z jej głównych tematów dla amatorów i zawodowców. W fotografowaniu przyrody są pewne ograniczenia – obowiązują zakazy filmowania i fotografowania zwierząt w strefach chronionych gniazd, lęgowisk, żerowisk w okresie rozrodu, wysiadywania jaj w gniazdach, wykarmiania młodych zwierząt pod ochroną gatunkową. Fotografowanie w takich miejscach wymaga zgody konserwatora przyrody lub dyrektora parku narodowego.

### **Akcje przyrodnicze**

**Czyste góry.** Akcja usuwania śmieci z bieszczadzskich szlaków turystycznych pierwszy raz odbyła się latem 1976 r. z inicjatywy oddziału PTTK w Ustrzykach Dolnych.

**U źródeł rzek.** Akcja „Czyste wody” – kajakarze, żeglarze, nurkowie PTTK od kilku lat czyszczą brzegi i głębie jezior, rzek, oraz tereny źródliskowe, dbają o turystyczne szlaki wodne i ich najbliższe otoczenie.

**Dzień Ziemi.** Wiosenny alert przyrodniczy na rzecz ochrony przyrody, środowiska, krajobrazu, w wielu postaciach w całym kraju – od wycieczek i rajdów turystycznych o tematyce przyrodniczej, wystaw, festynów, konkursów, po sadzenie drzewek uzyskanych za zebraną makulaturę, odpady z tworzyw sztucznych, zużyte baterie.

Inwentaryzacja przyrodnicza wszystkich 430 nadleśnictw Lasów Państwowych na przełomie 2007/2008 r. wykonana została według „klucza przyrodniczego”, na podstawie wskaźnika m.in. obecności na ich terenie 6 gatunków ptaków. Były to: bielik, orlik krzykliwy, puchacz, żuraw, bocian czarny i cietrzew, z 20 gatunków, które według standardów *BirdLife International* i Ogólnopolskiego Towarzystwa Ochrony Ptaków, mają u nas populacje i ostoje lęgowe.

## AFORYZMY TURYSTYCZNE I PRZYRODNICZE

Im więcej wycieczek – tym ciekawsze życie.

Życie jest jak wycieczka: trzeba iść naprzód, raz do góry, raz na dół, a czasem wrócić.

Dobrze jest mieć autostrady, ale życiu smak nadają ścieżki, żeby do nich dość (*Tadeusz Kotarbiński*).

Najważniejsza radość włączył to brak monotonii (*Jack London*, pisarz amerykański).

Życia nie starczy, aby poznać całą przyrodę. Ale trzeba się starać.

Zasadź drzewo – będziesz miał radość przez całe życie.

Turystyka jak uniwersytet – daje mnóstwo wiedzy. Więc studiuj!





## **Lektury, czyli co powinien czytać turysta przyrodnik**

- „Przyroda polska” – miesięcznik Ligi Ochrony Przyrody
- „Echa leśne” – miesięcznik, wyd. Lasy Państwowe
- „Eko i My” – miesięcznik, poradnik, wydawany w Szczecinie
- „Ptaki” – kwartalnik, Ogólnopolskiego Towarzystwa Ochrony Ptaków
- „Ptaki Polski” – wyd. Agencja Wydawniczo-Fotograficzna „Aves”
- „Zielone Brygady” – wyd. Federacja Zielonych w Krakowie
- „Dziki Życie” – wyd. Pracowania na rzecz Wszystkich Istot w Bielsku Białej
- „Kraska” – biuletyn Towarzystwa Przyrodniczego „Bocian”, Siedlce
- „Poznaj swój kraj” – miesięcznik
- „Wierchy” – rocznik poświęcony górcom
- „Ziemia” – rocznik krajoznawczy PTTK
- „Gościniec” – kwartalnik PTTK
- „Parki narodowe” – kwartalnik
- „Puszcza Kampinoska” – kwartalnik Kampinoskiego PN
- „Wigry” – kwartalnik Wigierskiego PN i „Węgierek” – dla dzieci

*Żeby poczuć się turystą-przyrodnikiem, trzeba wiedzieć o wiele więcej, niż można przeczytać w tej książeczce. Sięgnijcie zatem po lektury przyrodnicze. Zachęcam – autor.*



## SPIS TREŚCI

1. Kilka uwag na początek	3
2. Jak dawniej przyrodę chroniono	7
3. Turystyka kwalifikowana, przyrodniczą, ekoturystyka	17
4. Prawo i instytucje ochrony przyrody	21
5. To i owo o parkach narodowych	33
6. Ptaki na szlakach turystyki przyrodniczej	43
7. Placówki naukowe, muzea, ogrody, arboreta	53
8. Aforyzmy turystyczne i przyrodnicze	62
9. Lektury, czyli co powinien czytać turysta przyrodnik	63

ZOSTAŃ

# OPIEKUNEM PRZYRODY



**Opiekunem Przyrody PTTK** może zostać każda osoba, która interesuje się problemami ochrony przyrody, wyraża chęć pracy społecznej oraz posiada odpowiedni zasób wiedzy i umiejętności.

Przedmiotem opieki i ochrony mogą być np. rezerваты przyrody, pomniki przyrody, cenne krajobrazowo lub przyrodniczo obszary, w tym fragmenty lasu, przyrodnicze szlaki turystyczne, parki krajobrazowe, parki miejskie, tereny wypoczynku i turystyki, zbiorniki wodne.





**wydra**

# SYMBOLE PARKÓW NARODOWYCH

Każdy park narodowy ma własny znak rozpoznawczy, z charakterystycznym dla niego wizerunkiem.

Z reguły jest to typowe dla danego parku chronione zwierzę, w trzech przypadkach masywy skalne, a w jednym przypadku symbolem parku jest bardzo rzadka roślina. Herby, symbole, znaki rozpoznawcze, używane są jako odznaki w formie plaketek na rękawach mundurów służbowych pracowników parków, na planszach informacyjnych i papierach firmowych, pieczęciach okolicznościowych, na stronach internetowych, wreszcie w wydawnictwach i czasopiśmie.



## Babiogórski P. N.

– okrzyk jeleni, roślina relikтовая, występuje tylko na jego terenie



## Białowiecki P. N.

– żubr, nie mogło być inaczej



## Biebrzański P. N.

– batalion, czyli bojownik, każdy osobnik ma inny zestaw barw w upierzeniu



### Bieszczadzki P. N.

– ryś, największy kot europejski



### P. N. „Bory Tucholskie”

– głuszczyk „na zapadzie” na konarze sosny nad jeziorem



### Drawieński P. N.

– wydra, liczna w wodach parku



### Gorczański P. N.

– salamandra plamista



### P. N. „Gór Stołowych”

– ostaniec, forma skalna wyrzeźbiona przez wiatr i wodę



### Kampinoski P. N.

– łoś, oczywiście



### Karkonoski P. N.

– masyw skalny,  
z sylwetką zamku na szczycie



### Magurski P. N.

– orlik krzykliwy w locie



### Narwiański P. N.

– sylwetka błotniaka stawowego  
w locie



### Ojcowski P. N.

– sylwetka nietoperza



**Pieniński P. N.**  
– sylwetka trzech ostrych  
szczytów (Trzy Korony)



**Poleski P. N.**  
– żuraw na czatach



**Roztoczański P. N.**  
– konik polski w biegu



**Słowiński P. N.**  
– mewa srebrzysta w locie



**Świętokrzyski P. N.**  
– jelen z krzyżem w porożu





### Wigierski P. N.

– bóbr, tylko on na to zasłużył



### Wielkopolski P. N.

– największa polska sowa: puchacz



### Tatrzański P. N.

– kozica czuwająca na tle turni



### P. N. „Ujście Warty”

– gęś zbożowa w locie



### Woliński P. N.

– bielik na czatach

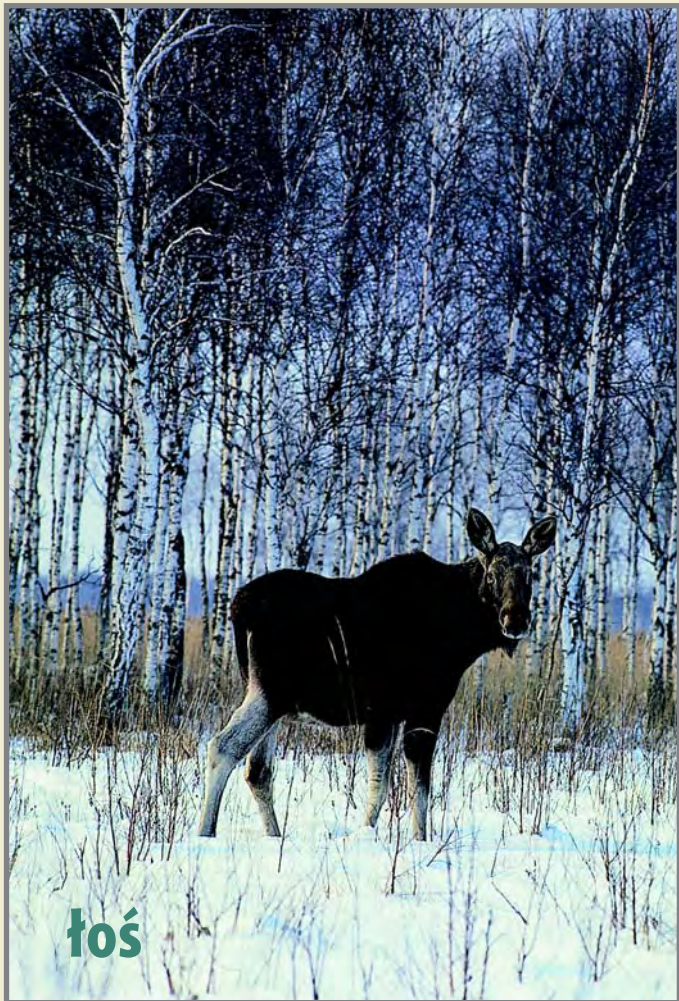
# PARKI NARODOWE

1. Babiogórski Park Narodowy
2. Białowiecki Park Narodowy
3. Biebrzański Park Narodowy
4. Bieszczadzki Park Narodowy
5. Park Narodowy „Bory Tucholskie”
6. Drawieński Park Narodowy
7. Gorczański Park Narodowy
8. Park Narodowy Gór Stołowych
9. Kampinoski Park Narodowy
10. Karkonoski Park Narodowy
11. Magurski Park Narodowy
12. Narwiański Park Narodowy

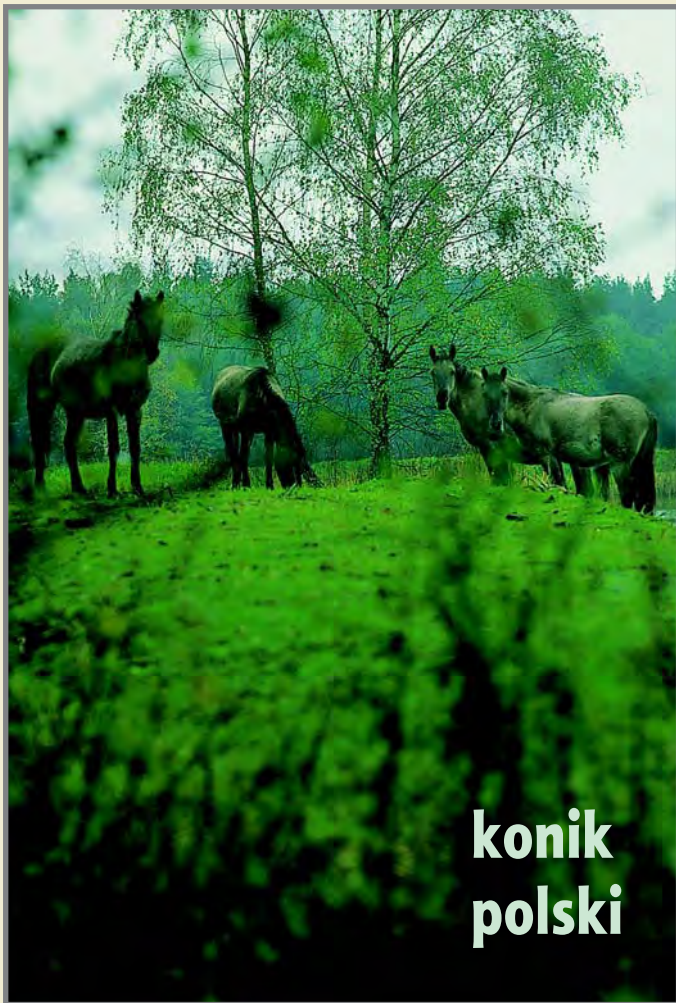
13. Ojcowski Park Narodowy
14. Pieniński Park Narodowy
15. Poleski Park Narodowy
16. Roztoczański Park Narodowy
17. Słowiński Park Narodowy
18. Świętokrzyski Park Narodowy
19. Tatrzański Park Narodowy
20. Park Narodowy „Ujście Warty”
21. Wielkopolski Park Narodowy
22. Wigierski Park Narodowy
23. Woliński Park Narodowy



**W POLSCE**



łoś



**konik  
polski**





žubr



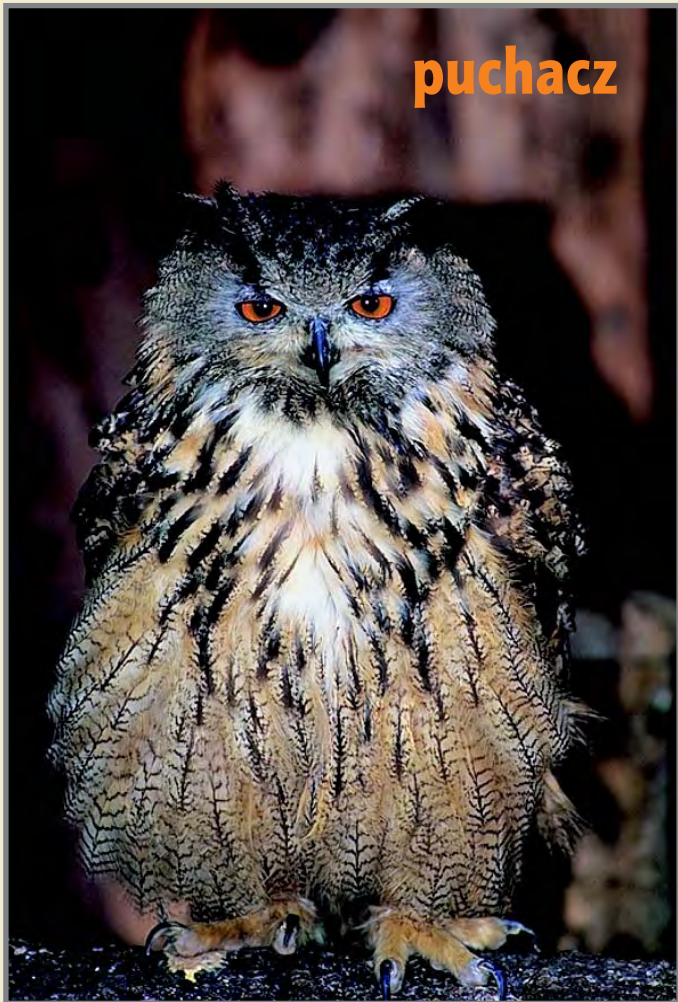
**ryś**

orzeł





**puchacz**







**salamandra**

# PRZYRODA UCZY NAJPIĘKNIEJ

W działalności **PTTK** zawsze były i są obecne idee ochrony przyrody: ochrony gatunkowej roślin i zwierząt, tworzenia parków narodowych i krajobrazowych, tworzenia rezerwatów i ustanawiania pomników przyrody.

Naszą troską jest ochrona wszelkich przyrodniczych wartości, które mają zasadniczy wpływ na uprawianie krajoznawstwa i turystyki.

**PTTK to harmonijne połączenie aktywności fizycznej i intelektualnej, to wędrowanie i poznawanie.**

## Wędruj z nami!



Dofinansowano ze środków Narodowego Funduszu  
Ochrony Środowiska i Gospodarki Wodnej



ISBN 978-83-7005-504-2



**Wydawnictwo  
PTTK „Kraj”**